



# รายงานสถานการณ์ทางสังคมจังหวัดชุมพร ประจำปีงบประมาณ 2564



สำนักงานพัฒนาสังคมและความมั่นคงของมนุษย์จังหวัดชุมพร  
กระทรวงการพัฒนาสังคมและความมั่นคงของมนุษย์จังหวัดชุมพร

กลุ่มนโยบายและวิชาการ  
<http://chumphon.m-society.go.th>

## คำนำ

สำนักงานพัฒนาสังคมและความมั่นคงของมนุษย์จังหวัดชุมพรในฐานะหน่วยงานส่วนภูมิภาค สังกัดกระทรวงการพัฒนาสังคมและความมั่นคงของมนุษย์ มีภารกิจในการขับเคลื่อนและพัฒนาสังคมให้เกิดความมั่นคง เพื่อให้ประชาชนได้รับหลักประกัน สามารถที่จะดำรงชีวิตอยู่ในสังคมได้อย่างมีศักดิ์ศรี รวมทั้งมีบทบาทในการผลักดันให้เกิดการป้องกันและแก้ไขปัญหาสังคมและพัฒนาคุณภาพชีวิตประชาชน นำไปสู่สังคมที่ดีงามและอยู่เย็นเป็นสุขร่วมกัน โดยสำนักงานพัฒนาสังคมและความมั่นคงของมนุษย์ได้ดำเนินการสำรวจข้อมูลสถานการณ์ทางสังคมจังหวัดชุมพร ประจำปี 2564 ซึ่งได้รับความร่วมมือจากหน่วยงานภาคีด้านสังคม เป็นข้อมูลเชิงสังคม ที่สามารถนำไปเป็นฐานข้อมูลในการจัดทำแผนพัฒนาท้องถิ่น แผนยุทธศาสตร์การพัฒนาจังหวัด ตลอดจนใช้เป็นข้อมูลประกอบการจัดบริการสังคม การป้องกันและแก้ไขปัญหาทางสังคมให้ตรงกับความต้องการของประชาชนและสภาพปัญหาสังคมแต่ละพื้นที่

ในโอกาสนี้ สำนักงานพัฒนาสังคมและความมั่นคงของมนุษย์จังหวัดชุมพร ขอขอบคุณส่วนราชการระดับจังหวัดและองค์กรปกครองส่วนท้องถิ่นทุกแห่ง และหน่วยงานด้านสังคมในจังหวัดชุมพร ตลอดจนผู้เกี่ยวข้องทุกท่านที่ได้ให้ความร่วมมือและเห็นความสำคัญของการจัดทำข้อมูลสถานการณ์ทางสังคมจังหวัดชุมพร และหวังว่าทุกภาคส่วนจะได้นำใช้เพื่อสังคมที่อยู่เย็นเป็นสุขของพี่น้องประชาชนคนชุมพรต่อไป

สำนักงานพัฒนาสังคมและความมั่นคงของมนุษย์จังหวัดชุมพร  
กลุ่มนโยบายและวิชาการ  
สิงหาคม 2564

# สารบัญ

	หน้า
คำนำ	
สารบัญ	
<b>ส่วนที่ 1 บทนำ</b>	
หลักการและเหตุผล	1
วัตถุประสงค์	2
วิธีการดำเนินงาน	2
ประโยชน์ที่คาดว่าจะได้รับ	2
<b>ส่วนที่ 2 ข้อมูลพื้นฐานในพื้นที่จังหวัดชุมพร</b>	
ที่ตั้งและอาณาเขต	3
ลักษณะภูมิประเทศ	3
ลักษณะภูมิอากาศ	3
ข้อมูลการปกครอง	3
ด้านประชากร	4
ด้านศาสนา ประเพณี วัฒนธรรม	4
ด้านสาธารณสุข	5
ด้านการศึกษา	6
ด้านแรงงาน	7
ด้านที่อยู่อาศัย	8
ด้านเศรษฐกิจและรายได้	9
ด้านภาคีเครือข่าย	10
<b>ส่วนที่ 3 สถานการณ์กลุ่มเป้าหมายทางสังคมระดับจังหวัด</b>	
กลุ่มเด็ก	11
กลุ่มเยาวชน	12
กลุ่มสตรี	12
กลุ่มครอบครัว	13
กลุ่มผู้สูงอายุ	13
กลุ่มคนพิการ	14
กลุ่มผู้ด้อยโอกาส	15
<b>ส่วนที่ 4 สถานการณ์เชิงประเด็นทางสังคมในระดับจังหวัด</b>	16
<b>ส่วนที่ 5 การวิเคราะห์และจัดลำดับความรุนแรงของสถานการณ์สังคมจังหวัด</b>	20
<b>ส่วนที่ 6 บทสรุปและข้อเสนอแนะ</b>	25

# ส่วนที่ 1

## บทนำ

### 1.1 หลักการและเหตุผล

ตามพระราชกฤษฎีกาว่าด้วยหลักเกณฑ์และวิธีการบริหารกิจการบ้านเมืองที่ดี พ.ศ. 2546 มีสาระสำคัญเกี่ยวข้องกับการบูรณาการ โดยกำหนดว่า “ในกรณีที่ภารกิจใดมีความเกี่ยวข้องกับหลายส่วนราชการหรือเป็นภารกิจที่ใกล้เคียงหรือต่อเนื่องกัน ให้ส่วนราชการที่เกี่ยวข้องนั้นกำหนดแนวทางปฏิบัติราชการ เพื่อให้เกิดการบริหารราชการแบบบูรณาการร่วมกัน โดยมุ่งให้เกิดผลสัมฤทธิ์ต่อภารกิจของรัฐ” (มาตรา 10 วรรค 1) ในทางปฏิบัติแม้ว่าจะมีความพยายามในการบริหารแบบบูรณาการในภารกิจที่มีความสำคัญหลายเรื่อง แต่ยังคงเกิดปัญหาความซ้ำซ้อนในการปฏิบัติในหลายภารกิจ ส่งผลให้เกิดการสิ้นเปลืองทรัพยากรเป็นอย่างมาก การปฏิรูปงบประมาณประเทศจาก “ระบบงานงบประมาณเชิงยุทธศาสตร์” สู่ “ระบบงบประมาณเชิงพื้นที่” (Area-Based Budgeting : ABB) ซึ่งเป็นแนวคิดของการทำงานงบประมาณแบบมีส่วนร่วม (Participatory Budgeting) โดยมีการฟังเสียงประชาชนในพื้นที่ มีกระบวนการทำแผนพัฒนาจากล่างขึ้นบนตั้งแต่แผนชุมชนจนถึงแผนจังหวัด และให้หน่วยงานทั้งภูมิภาคและท้องถิ่นร่วมกันกลั่นกรอง ทำให้งบประมาณสามารถใช้ให้ตรงกับปัญหาความต้องการของคนในพื้นที่ได้อย่างมีประสิทธิภาพมากขึ้น ซึ่งเป็นทั้งกระบวนการเพิ่มประสิทธิภาพประสิทธิผลการใช้งบประมาณแผ่นดิน การมีส่วนร่วมของประชาชนในการบริหารจัดการตนเอง การสร้างความโปร่งใสและธรรมาภิบาล การควบคุมพฤติกรรมนักรบการเมืองโดยประชาชนในพื้นที่และการบูรณาการการทำงานของหน่วย Function และหน่วย Area ที่อยู่ในพื้นที่ร่วมกัน ซึ่งตามแผนปฏิรูปกำหนดให้เริ่มตั้งแต่ปีงบประมาณ 2548

สำนักงานพัฒนาสังคมและความมั่นคงของมนุษย์จังหวัดชุมพร ในฐานะหน่วยงานด้านสังคมที่สำคัญในการขับเคลื่อนงานด้านสังคม พิทักษ์ และคุ้มครองสิทธิแก่กลุ่มเป้าหมาย เช่น เด็ก เยาวชน สตรี คนพิการ ผู้สูงอายุ และผู้ด้อยโอกาส เป็นต้น เพื่อให้ประชาชนได้รับบริการด้านสังคมจากหน่วยงานรัฐ และภาคเอกชน และสามารถดำรงชีวิตในสังคมได้อย่างมีศักดิ์ศรีรวมทั้งผลักดันให้เกิดการป้องกันและแก้ไขปัญหาสังคมและพัฒนาคุณภาพชีวิตของประชาชน เพื่อมุ่งสู่สังคมคุณภาพบนพื้นฐานความรับผิดชอบร่วมกัน สำนักงานพัฒนาสังคมและความมั่นคงของมนุษย์จังหวัดชุมพร จึงได้จัดทำรายงานสถานการณ์ทางสังคมจังหวัดชุมพร ประจำปี พ.ศ. 2564 ขึ้น เพื่อรวบรวม วิเคราะห์สังเคราะห์ข้อมูลด้านสังคมในจังหวัด ประกอบด้วยสถิติการให้บริการที่เป็นปัจจุบัน ทันต่อสถานการณ์ ครอบคลุมทั้งข้อมูลเชิงกลุ่มเป้าหมาย ข้อมูลเชิงประเด็น ข้อมูลจากระบบสารสนเทศของกระทรวงการพัฒนาสังคมและความมั่นคงของมนุษย์ ข้อมูลด้านสังคมจากหน่วยงานแวดล้อมกระบวนการ ข้อมูลที่บ่งชี้ถึงสถานการณ์ทางสังคมตัวชี้วัดที่เป็นสากล รวมทั้งสถานการณ์ทางสังคมอื่นๆ ที่เกี่ยวข้อง และข้อเสนอแนะในการป้องกัน แก้ไขปัญหาทั้งในเชิงนโยบายและปฏิบัติอย่างมีประสิทธิภาพและประสิทธิผล

## 1.2 วัตถุประสงค์

1.2.1 เพื่อรวบรวม วิเคราะห์ และจัดทำรายงานสถานการณ์ทางสังคมที่เกิดขึ้นในเขตพื้นที่จังหวัดชุมพร

1.2.2 เพื่อคาดการณ์แนวโน้มสถานการณ์ทางสังคมและผลกระทบในเขตพื้นที่รับผิดชอบของจังหวัดชุมพร

1.2.3 เพื่อเสนอแนะแนวทางในการแก้ไขปัญหาทางสังคมในพื้นที่จังหวัดชุมพร

## 1.3 วิธีการดำเนินงาน

1) ประชุมชี้แจงแนวทางและกำหนดรูปแบบการจัดทำรายงานสถานการณ์ทางสังคมในระดับจังหวัด ประจำปี ๒๕๖๔

2) สำนักงานพัฒนาสังคมและความมั่นคงของมนุษย์จังหวัดชุมพร จัดทำรายงานสถานการณ์ทางสังคมในระดับจังหวัด

3) นำเสนอรายงานให้สำนักงานส่งเสริมและสนับสนุนวิชาการ 1-11 เพื่อนำข้อมูลไปจัดทำรายงานสถานการณ์ทางสังคมระบบกลุ่มจังหวัดและขับเคลื่อนโครงการระดับจังหวัดกลุ่มจังหวัด

4) ประชุมถอดบทเรียนการจัดทำรายงานสถานการณ์ทางสังคมจังหวัด ประจำปี 2564

5) เผยแพร่และประชาสัมพันธ์การนำไปใช้ประโยชน์ผ่านช่องทางต่าง

## 1.4 ประโยชน์ที่คาดว่าจะได้รับ

1) มีข้อมูลสถานการณ์ทางสังคมระดับจังหวัดที่ครอบคลุมทุกกลุ่มเป้าหมาย สามารถใช้ประโยชน์ในการป้องกัน และแก้ไขปัญหาสังคม

2) หน่วยงานระดับท้องถิ่นและระดับจังหวัด สามารถนำข้อมูลในพื้นที่ไปใช้ในการกำหนดนโยบาย แผนงาน โครงการ ในการคุ้มครอง ป้องกัน และแก้ไขปัญหาทางสังคมในระดับพื้นที่ และหน่วยงานระดับกระทรวง สามารถนำข้อมูลในภาพรวมไปใช้ประโยชน์วิเคราะห์สถานการณ์ปัญหาทางสังคมที่สำคัญและกำหนดนโยบาย แผนงานในการป้องกัน และแก้ไขปัญหาสังคมภาพรวมต่อไป

## ส่วนที่ 2

### ข้อมูลพื้นฐานในพื้นที่จังหวัดชุมพร

#### 2.1 ที่ตั้งและอาณาเขต

ตารางที่ 2.1 แสดงที่ตั้งและอาณาเขตพื้นที่จังหวัดชุมพร

จังหวัด	พื้นที่		จำนวนประชากร (คน)	ความหนาแน่น ของประชากร (ตร.กม./คน)
	ตารางกิโลเมตร	ไร่		
ชุมพร	6,010	3,756,250	509,208	ตร.กม./85 คน

ที่มา : กรมการปกครอง กระทรวงมหาดไทย ธันวาคม 63

#### 2.2 ลักษณะภูมิประเทศ

สภาพภูมิประเทศโดยทั่วไปของจังหวัด มีลักษณะยาวและแคบ ทิศตะวันตกมีลักษณะเป็นที่สูงมีเทือกเขาตะนาวศรีและเทือกเขาภูเก็ตเป็นแนวกันเขตแดนธรรมชาติ บริเวณตอนกลางเป็นที่ราบลุ่มที่อุดมสมบูรณ์ ทิศตะวันออกของจังหวัดมีลักษณะเป็นที่ราบตามแนวชายฝั่งทะเลของอ่าวไทย ลักษณะชายหาดของจังหวัดชุมพรค่อนข้างเรียบมีความโค้งเว้าน้อย โดยมีชายฝั่งทะเลยาว 222 กิโลเมตร ความกว้างของจังหวัดโดยเฉลี่ย 36 กิโลเมตร

#### 2.3 ลักษณะภูมิอากาศ

จังหวัดชุมพรได้รับอิทธิพลจากลมมรสุมตะวันตกเฉียงใต้ และลมมรสุมตะวันออกเฉียงเหนือเป็นเหตุให้มีฤดูกาลเพียง 2 ฤดู คือ

1. ฤดูร้อน เริ่มตั้งแต่เดือนกุมภาพันธ์ – กลางเดือนพฤษภาคม เป็นช่วงเปลี่ยนมรสุมหลังจากมรสุมตะวันออกเฉียงเหนืออ่อนกำลังลง

2. ฤดูฝน เริ่มตั้งแต่กลางเดือนพฤษภาคม – กลางเดือนธันวาคม ซึ่งเป็นช่วงที่ลมมรสุมตะวันตกเฉียงใต้ จากทะเลอันดามัน เป็นมวลอากาศที่มีความชื้นสูง และเปลี่ยนเป็นลมมรสุมตะวันออกเฉียงเหนือ จึงทำให้เกิดฝนชุก

สำหรับอุณหภูมิเฉลี่ยโดยประมาณ 27.3 องศาเซลเซียส อุณหภูมิสูงสุดเฉลี่ย 34.8 องศาเซลเซียส อุณหภูมิต่ำสุดเฉลี่ย 21.6 องศาเซลเซียส ความชื้นสัมพัทธ์เฉลี่ยทั้งปี 81 เปอร์เซ็นต์

#### 2.4 ข้อมูลการปกครอง

ตารางที่ 2.2 แสดงจำนวนเขตการปกครองพื้นที่จังหวัดชุมพร

(หน่วย:แห่ง)

จังหวัด	อำเภอ	ตำบล	หมู่บ้าน	อบจ.	เทศบาลนคร	เทศบาลเมือง	เทศบาลตำบล	อบต.
1	8	70	737	1	0	2	25	51

ที่มา : กรมการปกครอง กระทรวงมหาดไทย, ธันวาคม 63

จากตารางที่ 2.2 สรุปได้ว่า จังหวัดชุมพร แบ่งการปกครองออกเป็น 8 อำเภอ 70 ตำบล 737 หมู่บ้าน ดังนี้ อำเภอเมืองชุมพร อำเภอท่าแซะ อำเภอทุ่งตะโก อำเภอปะทิว อำเภอพะโต๊ะ อำเภอละแม อำเภอสวี และอำเภอหลังสวน

การปกครองท้องถิ่น ประกอบด้วย องค์การบริหารส่วนจังหวัด 1 แห่ง เทศบาลเมือง 2 แห่ง เทศบาลตำบล 25 แห่ง และองค์การบริหารส่วนตำบล 51 แห่ง

## 2.5 ด้านประชากร

ตารางที่ 2.3 แสดงจำนวนประชากรแยกตามช่วงอายุ และจำแนกตามเพศ

(หน่วย : คน)

ช่วงอายุ	จำนวน (คน)		
	ชาย	หญิง	รวม
0-17 ปี	55,109	51,689	106,798
18-25 ปี	27,992	26,983	54,975
26-59 ปี	126,959	128,259	255,218
60 ปีขึ้นไป	41,310	50,907	92,217
รวม	251,370	257,838	509,208

ที่มา: ระบบสถิติทางทะเบียน กรมการปกครอง ข้อมูล ณ ธันวาคม 2563

จากตารางที่ 2.3 สรุปได้ว่า จังหวัดชุมพรมีจำนวนประชากรที่เป็นเพศหญิงมากกว่าเพศชาย คิดเป็นร้อยละ 50.63 ของประชากรทั้งหมด และอยู่ในช่วงอายุ 26-59 ปี มากที่สุด คิดเป็นร้อยละ 50.12

## 2.6 ด้านศาสนา ประเพณี วัฒนธรรม และข้อมูลชาติพันธุ์

### ด้านศาสนา

ประชากรในจังหวัดชุมพรส่วนใหญ่นับถือศาสนาพุทธ คิดเป็นร้อยละ 96.54 นับถือศาสนาอิสลาม ร้อยละ 2.02 และศาสนาคริสต์ ร้อยละ 1.44 โดยในจังหวัดชุมพรมี วัด จำนวน 238 แห่ง สำนักสงฆ์ 61 แห่ง มัสยิด 7 แห่ง และโบสถ์คริสต์ 20 แห่ง (ที่มา : สำนักงานพระพุทธศาสนาจังหวัดชุมพร และสำนักงานวัฒนธรรมจังหวัดชุมพร, ธันวาคม 2563)

### ประเพณี วัฒนธรรม

จังหวัดชุมพรมีงานประเพณีและงานประจำปีที่สำคัญ ซึ่งจัดในช่วงเวลาต่างกันไปตลอดปี ได้แก่งานเทศกาล ล่องแพพะโต๊ะเชิงอนุรักษ์ ประเพณีเปิดทองเขาเจ็ดยักษ์พระใหญ่ งานเปิดโลกทะเลชุมพร ประเพณีไทยทรงดำ งานขึ้นผ้าพระราชทานห่มพระปรารังวัดประติมและงานสัปดาห์ส่งเสริมพระพุทธศาสนา เนื่องในวันวิสาขบูชา ประเพณีเปิดทองแก้มสันบนปีขึ้นถ้าเขาพลู ประเพณีวิ่งแหวกทะเลสู่เกาะพิทักษ์ งานพิธีอัญเชิญผ้าพระราชทาน ในสมเด็จพระกนิษฐาธิราชเจ้า กรมสมเด็จพระเทพรัตนราชสุดาฯ สยามบรมราชกุมารี ขึ้นห่มพระบรมธาตุสุวี งานวันสำนึกในพระมหากรุณาธิคุณในหลวงของเราและจัดแข่งขันเรือยาวขึ้นโขนชิงธงชิงถ้วยและโล่พระราชทาน ประเพณีส่งต่ายยทางสายน้ำ ประเพณีแห่พระแข่งเรือขึ้นโขนชิงธงชิงโล่ และถ้วยพระราชทาน มรดกวัฒนธรรมแห่งลุ่มน้ำหลังสวน ประเพณีลอยกระทง งานเทิดพระเกียรติพลเรือเอกพระเจ้าบรมวงศ์เธอ พระองค์เจ้าอาภากรเกียรติวงศ์ กรมหลวงชุมพรเขตอุดมศักดิ์และงานกาชาดจังหวัดชุมพร เป็นต้น

### ด้านการท่องเที่ยว

จังหวัดชุมพรมีแหล่งท่องเที่ยวหลากหลายทั้งทางธรรมชาติและศิลปวัฒนธรรม สถานที่ท่องเที่ยวที่สำคัญ ได้แก่ อนุสรณ์สถานเสด็จในกรมหลวงชุมพรเขตอุดมศักดิ์ เกาะแก่งต่าง ๆ ในเขตอุทยานแห่งชาติ หมู่เกาะชุมพร จุดชมวิวเขามัทรี พระบรมธาตุสุวี ถ้ำรับร้อ (เทพเจริญ) ถ้ำเขาพลู เขาตินสอ และแหล่งท่องเที่ยวชุมชนซึ่งมีวิถีชีวิตของท้องถิ่นแตกต่างกัน เช่น เกาะพิทักษ์ บ้านทอนอม บ้านท้องตมใหญ่ (หมู่บ้านม้าน้ำ แห่งเดียวในประเทศไทย)

## 2.7 ด้านสาธารณสุข

ตารางที่ 2.4 แสดงจำนวนหน่วยบริการสาธารณสุข ภาครัฐและภาคเอกชน จังหวัดชุมพร (หน่วย:แห่ง)

จังหวัด	โรงพยาบาลสังกัดภาครัฐ (แห่ง)					โรงพยาบาลสังกัดเอกชน (แห่ง)
	รพศ.	รพท.	รพช.	รพ.สต.	อื่นๆ	
ชุมพร	0	1	10	95	2	3

ที่มา HDC Report กระทรวงสาธารณสุข ณ วันที่ 23 พ.ย.2563

หมายเหตุ. รพศ. = โรงพยาบาลศูนย์  
 รพท. = โรงพยาบาลทั่วไป  
 รพ.สต. = โรงพยาบาลส่งเสริมสุขภาพตำบล รพช. = โรงพยาบาลชุมชนอื่น ๆ

จากตารางที่ 2.4 สรุปได้ว่า จังหวัดชุมพรมีโรงพยาบาลสังกัดภาครัฐ จำนวน 108 แห่ง โรงพยาบาลสังกัดเอกชน จำนวน 3 แห่ง คลินิกแพทย์ 63 แห่ง คลินิกทันตแพทย์ 20 แห่ง มีแพทย์จำนวน 580 คน ทันตแพทย์ 293 คน พยาบาลวิชาชีพ 871 คน และมีจำนวนอาสาสมัครสาธารณสุขประจำหมู่บ้าน 10,840 คน

ตารางที่ 2.5 แสดงจำนวนประชากรต่อแพทย์รายจังหวัด

(หน่วย : คน)

จังหวัด	แพทย์	ประชากร	ประชากรต่อแพทย์
ชุมพร	561	509,208	907

ที่มา : ฐานข้อมูลสารสนเทศ กระทรวงสาธารณสุข <https://hdcservice.moph.go.th/> ข้อมูล ณ 21 พฤศจิกายน 2563

จากตารางที่ 2.5 สรุปได้ว่า จังหวัดชุมพร มีแพทย์จำนวน 561 คน ประชากร 509,208 คิดเป็นจำนวนประชากร จำนวน 907 คนต่อแพทย์ 1 คน

ตารางที่ 2.6 แสดงสาเหตุการตาย 5 อันดับแรกจากโรคต่างๆ จังหวัดชุมพร

(หน่วย:คน)

สาเหตุการตาย	จำนวน		
	ชาย	หญิง	รวม
1.ภาวะแทรกซ้อนปัจจุบันแบบอื่นที่เกิดหลังกล้ามเนื้อหัวใจตายเฉียบพลัน	159	138	197
2.โรคชรา	87	111	198
3.หัวใจล้มเหลว ไม่ระบุรายละเอียด	82	70	152
4.หัวใจล้มเหลว	57	52	109
5.การติดเชื้อในกระแสเลือด	47	53	100

ที่มา : ฐานข้อมูลสารสนเทศ กระทรวงสาธารณสุข <https://hdcservice.moph.go.th/> ข้อมูล ณ วันที่ 21 พฤศจิกายน 2563

จากตารางที่ 2.6 สรุปได้ว่า ประชากรในจังหวัดชุมพร เสียชีวิตจากโรคภาวะแทรกซ้อนปัจจุบันอื่นที่เกิดหลังกล้ามเนื้อหัวใจตามเฉียบพลัน เป็นอันดับแรก รองลงมาคือโรคชรา หัวใจล้มเหลวไม่ระบุรายละเอียด หัวใจล้มเหลว และโรคติดเชื้อในกระแสเลือด ตามลำดับ



## 2.8 ด้านการศึกษา

ตารางที่ 2.7 จำนวนนักเรียนนักศึกษาในระบบ จำแนกตามระดับชั้น ปี พ.ศ. 2563

(หน่วย:คน)

จังหวัด	ระดับการศึกษา (คน)							
	อนุบาล	ประถม	ม.ต้น	ม.ปลาย	ปวช.	ปวส.	ป.ตรี	รวม
ชุมพร	20,251	40,108	20,099	11,712	4,835	2,388	2,607	101,999

ที่มา : สำนักงานปลัดกระทรวงศึกษาธิการ ข้อมูล ณ ธันวาคม 2563

จากตารางที่ 2.7 สรุปได้ว่า จำนวนนักเรียน นักศึกษา ของสถานศึกษาในพื้นที่จังหวัดชุมพร ปีการศึกษา 2563 มีจำนวน รวมทั้งสิ้น จำนวน 101,999 คน โดย จำแนกตามระดับการศึกษา พบว่า ในระดับชั้นประถมศึกษา มีจำนวนนักเรียนมากที่สุด จำนวน 40,108 คน รองลงมาคือ ระดับชั้นมัธยมศึกษาตอนต้น จำนวน 20,099 คน และระดับการศึกษาที่มีนักเรียนน้อยที่สุด คือ ระดับชั้นประกาศนียบัตรวิชาชีพชั้นสูง มีจำนวน 2,388 คน

ตารางที่ 2.8 สถานศึกษาในระบบ นอกระบบ จำแนกรายสังกัด รายจังหวัด ปีการศึกษา 2561

(หน่วย:จำนวน:แห่ง)

รายการสถานศึกษา (แห่ง)									
ในระบบ								นอก ระบบ	รวม
สพฐ.	เอกชน	อาชีวศึกษา	อุดมศึกษา	ท้องถิ่น	สำนักพุทธ ฯ	กระทรวงการ ท่องเที่ยว	สนง.ตำรวจ แห่งชาติ	กศน.	
254	73	9	2	156	1	1	7	9	512

ที่มา : ศูนย์เทคโนโลยีสารสนเทศและการสื่อสาร สำนักงานปลัดกระทรวงศึกษาธิการ ข้อมูล ณ ธันวาคม 2563

จากตารางที่ 2.8 สรุปได้ว่า จำนวนสถานศึกษาในพื้นที่ของจังหวัดชุมพร ส่วนใหญ่อยู่ในสังกัดสำนักงานคณะกรรมการการศึกษาขั้นพื้นฐาน จำนวน 254 แห่ง คิดเป็นร้อยละ 49.61 รองลงมา คือ สังกัดกรมส่งเสริมการปกครองท้องถิ่น จำนวน 156 แห่ง คิดเป็นร้อยละ 30.47 และสังกัดที่มีสถานศึกษาน้อยที่สุดคือ สำนักงานพระพุทธศาสนา จำนวน 1 แห่ง และกระทรวงการท่องเที่ยวและกีฬา จำนวน 1 แห่ง คิดเป็นร้อยละ 0.20

**ตารางที่ 2.9** แสดงค่าเฉลี่ยคะแนนผลการทดสอบทางการศึกษาระดับชาติขั้นพื้นฐาน (O-NET) ของนักเรียน  
ชั้นมัธยมศึกษาปีที่ 6 ปีการศึกษา 2561-2562

รายวิชา	ค่าเฉลี่ย O-NET ม.6			
	ปีการศึกษา 2561	ปีการศึกษา 2562	+เพิ่ม/-ลด	คิดเป็นร้อยละ
ภาษาไทย	48.98	43.54	-5.44	-11.11
ภาษาอังกฤษ	29.65	27.15	-2.50	-8.43
คณิตศาสตร์	30.22	25.08	-5.14	-17.01
วิทยาศาสตร์	30.61	29.41	-1.2	-3.92
สังคมศึกษา ศาสนา และ วัฒนธรรม	35.27	36.37	-1.1	3.12

ที่มา : ฐานข้อมูลของสถาบันทดสอบทางการศึกษาแห่งชาติ ข้อมูล ณ วันที่ ธันวาคม 2563

จากตารางที่ 2.9 สรุปได้ว่า ค่าเฉลี่ยคะแนนผลการทดสอบทางการศึกษาขั้นพื้นฐาน (O-NET) ระดับชั้นมัธยมศึกษาปีที่ 6 ปีการศึกษา 2562 ของสถานศึกษาในพื้นที่จังหวัดชุมพร จำแนกตามรายวิชา พบว่า วิชาที่มีคะแนนเฉลี่ยสูงมากที่สุดคือ วิชาภาษาไทย รองลงมา คือ วิชาสังคมศึกษา ศาสนา และวัฒนธรรม วิชาวิทยาศาสตร์ วิชาภาษาอังกฤษ และวิชาคณิตศาสตร์ ตามลำดับ

## 2.9 ด้านแรงงาน

**ตารางที่ 2.10** ภาวะการมีงานทำของประชากรในจังหวัดชุมพร ไตรมาส 1 (ตุลาคม – ธันวาคม 2563)

(หน่วย:คน)

เพศ	ผู้มีงานทำ (คน)	ผู้ว่างงาน (คน)	กำลังแรงงาน (คน)
ชาย	169,689	355	170,044
หญิง	115,632	509	116,041
<b>รวม</b>	<b>285,321</b>	<b>864</b>	<b>286,085</b>

ที่มา : สำนักงานแรงงานจังหวัดชุมพร ข้อมูล ณ ธันวาคม 2563

จากตารางที่ 2.10 สรุปได้ว่า ผู้มีงานทำ เป็นเพศชายมากกว่าเพศหญิง คิดเป็นร้อยละ 59.30 ของกำลังแรงงานทั้งหมด และเป็นเพศหญิง ร้อยละ 40.40 ของกำลังแรงงานทั้งหมด มีผู้ว่างงาน คิดเป็น 0.30

ตารางที่ 2.12 จำนวนคนต่างด้าวที่ได้รับอนุญาตทำงานคงเหลือ พ.ศ.2559-2563 ของจังหวัดชุมพร

(หน่วย:คน)

จังหวัด	2559	2560	2561	2562	2563
ชุมพร	-	-	38,207	39,585	33,363

ที่มา : สำนักงานแรงงานจังหวัดชุมพร ข้อมูล ณ ธันวาคม 2563

จากตารางที่ 2.12 สรุปได้ว่า จังหวัดชุมพร มีจำนวนคนต่างด้าวที่ได้รับอนุญาตทำงานคงเหลือ ปี 2561 จำนวน 38,207 คน ปี 2562 จำนวน 39,585 คน และปี 2563 จำนวน 33,363 คน

## 2.10 ด้านที่อยู่อาศัย

ตารางที่ 2.13 แสดงจำนวนชุมชนผู้มีรายได้น้อยของจังหวัด พ.ศ.2563

(หน่วย:แห่ง/คน)

จังหวัด	จำนวนชุมชน	ชุมชนแออัด		ชุมชนเมือง		ชุมชนชานเมือง		ครัวเรือนที่มีความมั่นคงในที่อยู่อาศัยและบ้านมีสภาพคงทนถาวร (ครัวเรือน)
		ชุมชน	ครัวเรือน	ชุมชน	ครัวเรือน	ชุมชน	ครัวเรือน	
ชุมพร	8	-	-	8	-	-	-	956

ที่มา : สถาบันพัฒนาองค์กรชุมชน (องค์การมหาชน) สำนักงานภาคใต้ ข้อมูล ณ ธันวาคม 2563

จากตารางที่ 2.13 สรุปได้ว่า จังหวัดชุมพร มีชุมชนผู้มีรายได้น้อยของจังหวัด พ.ศ. 2563 จำนวน 8 ชุมชน เป็นชุมชนเมืองทั้ง 8 ชุมชน และครัวเรือนที่มีความมั่นคงในที่อยู่อาศัยและบ้านมีสภาพคงทนถาวร จำนวน 956 ครัวเรือน

## 2.11 ด้านเศรษฐกิจและรายได้

### ผลิตภัณฑ์มวลรวม

ตารางที่ 2.14 แสดงการขยายตัวของผลิตภัณฑ์มวลรวมจังหวัด

จังหวัด	อัตราการขยายตัว GPP (ร้อยละ)	
	ปี 2561	ปี 2562
ชุมพร	9.8	19.8

ที่มา: สำนักงานคณะกรรมการพัฒนาเศรษฐกิจและสังคมแห่งชาติ

จากตารางที่ 2.14 สรุปได้ว่า จังหวัดชุมพรมีการขยายตัวของผลิตภัณฑ์มวลรวมจังหวัด (GPP) ปี 2561 ร้อยละ 9.8 และปี 2562 ร้อยละ 19.8

ตารางที่ 2.15 แสดงผลิตภัณฑ์จังหวัดต่อหัว (GPP per capita) ปี 2563

จังหวัด	บาทต่อปี
ชุมพร	232,817

ที่มา: ผลิตภัณฑ์ภาคและจังหวัด แบบปริมาณลูกโซ่ ฉบับ พ.ศ. 2562 สำนักงานคณะกรรมการพัฒนาเศรษฐกิจและสังคมแห่งชาติ

จากตารางที่ 2.15 สรุปได้ว่า จังหวัดชุมพรมีผลิตภัณฑ์จังหวัดต่อหัว (GPP per capita) ปี 2563 จำนวน 232,817 บาทต่อปี

ตารางที่ 2.16 แสดงรายได้โดยเฉลี่ยต่อเดือนต่อครัวเรือนของจังหวัด พ.ศ.2558 – 2562

(หน่วย:บาท)

จังหวัด	2558	2560
ชุมพร	29,306	28,759

ที่มา สำนักงานสถิติแห่งชาติ

จากตารางที่ 2.16 สรุปได้ว่า รายได้โดยเฉลี่ยต่อเดือนต่อครัวเรือนของจังหวัด ปี พ.ศ.2558 จำนวน 29,306 บาท และปี 2560 จำนวน 28,759 บาท

ตารางที่ 2.17 แสดงหนี้สินเฉลี่ยต่อครัวเรือน จำแนกตามวัตถุประสงค์ของการกู้ยืม พ.ศ. 2558 – 2562

(หน่วย:บาท)

จังหวัด	วัตถุประสงค์ของการกู้ยืม	2558	2560	2562
ชุมพร	หนี้สินทั้งสิ้น	199,747	157,728	
	เพื่อใช้จ่ายในครัวเรือน	79,101	75,672	
	เพื่อใช้ทำธุรกิจที่ไม่ใช่ การเกษตร	29,758	13,467	
	เพื่อใช้ทำการเกษตร	55,068	43,398	
	เพื่อใช้ในการศึกษา	144	1,199	
	เพื่อใช้ซื้อ/เช่าซื้อบ้านและที่ดิน	35,676	22,094	
	อื่นๆ	0.00	1,898	

ที่มา สำนักงานสถิติแห่งชาติ

หมายเหตุ: หนี้อื่นๆ ได้แก่ หนี้จากการค้าประกันบุคคลอื่น หนี้ค่าปรับหรือจ่ายชดเชยค่าเสียหาย เป็นต้น

จากตารางที่ 2.17 สรุปได้ว่า หนี้สินเฉลี่ยต่อครัวเรือน ปี พ.ศ. 2558 วัตถุประสงค์ของการกู้ยืม เพื่อใช้จ่ายในครัวเรือนมากที่สุด คิดเป็นร้อยละ 39.60 ของหนี้สินทั้งหมด รองลงมาเพื่อใช้ทำการเกษตร ร้อยละ 27.56 เพื่อใช้ซื้อ/เช่าซื้อบ้านและที่ดิน ร้อยละ 17.86 เพื่อใช้ทำธุรกิจที่ไม่ใช่การเกษตร ร้อยละ 14.89 และ เพื่อใช้ในการศึกษาน้อยที่สุด คิดเป็นร้อยละ 0.07

หนี้สินเฉลี่ยต่อครัวเรือน ปี 2560 วัตถุประสงค์ของการกู้ยืม เพื่อใช้จ่ายในครัวเรือนมากที่สุด คิดเป็นร้อยละ 47.97 รองลงมาเพื่อใช้ทำการเกษตร 27.51 เพื่อใช้ซื้อ/เช่าซื้อบ้านและที่ดิน 14 เพื่อใช้ทำธุรกิจที่ไม่ใช่การเกษตร ร้อยละ 8.53 และเพื่อใช้ในการศึกษาน้อยที่สุด คิดเป็นร้อยละ 0.76

## 2.12 ด้านภาคีเครือข่าย

ตารางที่ 2.18 แสดงจำนวนองค์กรภาคีเครือข่าย

องค์กร	จำนวน
องค์กรสาธารณประโยชน์ ตาม พ.ร.บ. ส่งเสริมการจัดสวัสดิการสังคม	66
องค์กรสวัสดิการชุมชน ตาม พ.ร.บ. ส่งเสริมการจัดสวัสดิการสังคม	69
กองทุนสวัสดิการสังคม	78
สภาเด็กและเยาวชน	78
สภาองค์กรคนพิการ	7
ศูนย์บริการคนพิการทั่วไป	22
ศูนย์พัฒนาคุณภาพชีวิต และส่งเสริมอาชีพของผู้สูงอายุ (ศพอส.)	36
ศูนย์พัฒนาครอบครัวในชุมชน (ศพค.)	78
อาสาสมัครพัฒนาสังคมและความมั่นคงของมนุษย์ (อพม.)	1,478
โครงการบ้านมั่นคง (พอช.)	2
ข้อมูลคลังปัญญาผู้สูงอายุ	269

ที่มา สำนักงานพัฒนาสังคมและความมั่นคงของมนุษย์จังหวัด ขอมูล ณ วันที่ ธันวาคม 2563

จากตารางที่ 2.18 สรุปได้ว่า จำนวนองค์กรเครือข่าย รวมทั้งหมด 705 แห่ง และอาสาสมัครพัฒนาสังคมและความมั่นคงของมนุษย์ (อพม.) จำนวน 1,478 คน

## ส่วนที่ 3

### สถานการณ์กลุ่มเป้าหมายทางสังคมระดับจังหวัด

#### 3.1 กลุ่มเด็ก (อายุต่ำกว่า 18 ปี บริบูรณ์)

##### ตารางที่ 3.1 แสดงสถานการณ์เด็ก จำแนกตามจังหวัด

(หน่วย:คน)

จังหวัด	(1) จำนวนเด็กที่ได้รับเงินอุดหนุนเพื่อการเลี้ยงดูเด็กแรกเกิด	(2) **จำนวนเด็กที่มีพฤติกรรมไม่เหมาะสม	(3) เด็กที่ถูกทารุณกรรมทางร่างกายจิตใจและทางเพศที่มีการดำเนินคดี	(4) เด็กที่อยู่ในครอบครัวเลี้ยงเดี่ยว	(5) เด็กที่ตั้งครรภ์ก่อนวัยอันควรและไม่พร้อมในการเลี้ยงดู
ชุมพร	18,906	101	3	576	44

หมายเหตุ (1) เด็กที่ได้รับเงินอุดหนุนเพื่อการเลี้ยงดูเด็กแรกเกิด ที่มาจาก สน.พมจ.ชุมพร ข้อมูล ณ ธันวาคม 2563

(2) เด็กที่มีพฤติกรรมไม่เหมาะสม ที่มาจาก สถานพินิจคุ้มครองเด็กและเยาวชนจังหวัดชุมพร ข้อมูล ณ ธันวาคม 2563

\*\*เด็กที่มีพฤติกรรมไม่เหมาะสม หมายถึง

- 1) ดื่มเครื่องดื่มที่มีแอลกอฮอล์ สูบบุหรี่และตดสารเสพติดร้ายแรง เช่น ยาบ้า ยาอี สารระเหย กัญชา เป็นต้น
- 2) มั่วสุมและทำความรำคาญให้กับชาวบ้าน
- 3) ดิดเกมส์ และเล่นการพนันต่าง ๆ
- 4) มีพฤติกรรมทางเพศ
- 5) อื่น ๆ (ระบุ) .....

(3) เด็กที่ถูกทารุณกรรมทางร่างกายจิตใจและทางเพศที่มีการดำเนินคดี ที่มาจาก สถานีตำรวจภูธรจังหวัดชุมพร ข้อมูล ณ ธันวาคม 2563

(4) เด็กที่อยู่ในครอบครัวเลี้ยงเดี่ยว ที่มาจาก สนง.พมจ.ชุมพร ข้อมูล ณ ธันวาคม 2563

(5) เด็กที่ตั้งครรภ์ก่อนวัยอันควรและไม่พร้อมในการเลี้ยงดู ที่มาจาก ศูนย์ OSCC รพ.ชุมพรเขตรอุดมศักดิ์ ข้อมูล ณ ธันวาคม 2563

จากตารางที่ 3.1 สรุปได้ว่า สถานการณ์เด็กจังหวัดชุมพร จำนวนเด็กที่ได้รับเงินอุดหนุนเพื่อการเลี้ยงดูเด็กแรกเกิด จำนวน 18,906 คน เด็กที่อยู่ในครอบครัวเลี้ยงเดี่ยว มีจำนวน 576 คน (ข้อมูล : สนง.พัฒนาสังคมและความมั่นคงของมนุษย์จังหวัดชุมพร) เด็กที่มีพฤติกรรมที่ไม่เหมาะสม จำนวน 101 คน (ข้อมูล : สถานพินิจคุ้มครองเด็กและเยาวชนจังหวัดชุมพร) เด็กที่ถูกทารุณกรรมทางร่างกาย จิตใจและทางเพศที่มีการดำเนินคดี จำนวน 3 คดี (ข้อมูล : สถานีตำรวจภูธรจังหวัดชุมพร) และเด็กที่ตั้งครรภ์ก่อนวัยอันควรและไม่พร้อมในการเลี้ยงดู จำนวน 44 คน (ข้อมูล : ศูนย์ OSCC โรงพยาบาลชุมพรเขตรอุดมศักดิ์)

### 3.2 กลุ่มเยาวชน (อายุ 18-25 ปี)

#### ตารางที่ 3.2 แสดงสถานการณ์เยาวชน จำแนกตามจังหวัด

(หน่วย:คน)

จังหวัด	(๑) คดีอาชญากรรมที่มีเยาวชนเป็นผู้กระทำและถูกกระทำ	(๒) เยาวชนที่ถูกทารุณกรรม ทางร่างกายจิตใจ และทางเพศ
ชุมพร	181	- ทางเพศ จำนวน 44 คน - ทางร่างกาย จำนวน 1 คน - ทางจิตใจ จำนวน 32 คน รวม 77 คน

หมายเหตุ (1) คดีอาชญากรรมที่มีเยาวชนเป็นผู้กระทำและถูกกระทำ ที่มาจาก สถานีตำรวจภูธรจังหวัดชุมพร ข้อมูล ณ ธันวาคม 2563

(2) เยาวชนที่ถูกทารุณกรรมทางร่างกายจิตใจและทางเพศ ที่มาจาก ศูนย์ OSCC รพ.ชุมพรเขตรอุดมศักดิ์ ข้อมูล ณ ธันวาคม 2563

จากตารางที่ 3.2 สรุปได้ว่า จังหวัดชุมพรมีคดีอาชญากรรมที่มีเยาวชนเป็นผู้กระทำและถูกกระทำ จำนวน 181 คน และเยาวชนที่ถูกทารุณกรรม ทางร่างกายจิตใจและทางเพศ จำนวน 77 คน

### 3.3 กลุ่มสตรี (หญิงที่มีอายุ 25ปี-59ปี)

#### ตารางที่ 3.3 แสดงสถานการณ์กลุ่มสตรี จำแนกตามจังหวัด

(หน่วย:คน)

จังหวัด	(1) สตรีที่ถูกละเมิด ทางเพศ	(2) สตรีที่ถูกทำร้ายร่างกาย จิตใจ	(3) สตรีที่ถูกกระทำความรุนแรงในครอบครัว	(4) แม่เลี้ยงเดี่ยวฐานะยากจนที่ต้องเลี้ยงดูบุตรเพียงลำพัง
ชุมพร	7	50	9	576

หมายเหตุ (1) สตรีที่ถูกละเมิดทางเพศ ที่มาจาก ศูนย์ oscc โรงพยาบาลเขตรอุดมศักดิ์ ข้อมูล ณ ธันวาคม 2563

(2) สตรีที่ถูกทำร้ายร่างกาย จิตใจ ที่มาจากศูนย์ oscc โรงพยาบาลเขตรอุดมศักดิ์ ข้อมูล ณ ธันวาคม 2563

(3) สตรีที่ถูกกระทำความรุนแรงในครอบครัว ที่มาจาก สนง.พมจ.ชุมพร ข้อมูล ธันวาคม 2563

(4) แม่เลี้ยงเดี่ยวฐานะยากจนที่ต้องเลี้ยงดูบุตรเพียงลำพัง ที่มาจาก สนง.พมจ.ชุมพร ข้อมูล ณ ธันวาคม 2563

(5) สตรีที่ถูกเลิกจ้าง/ตกงาน ที่มาจาก สำนักงานจัดหางานจังหวัดชุมพร ข้อมูล ธันวาคม 2563

จากตารางที่ 3.3 สรุปได้ว่า สตรีที่ถูกละเมิดทางเพศ มีจำนวน 7 คน สตรีที่ถูกทำร้ายร่างกายจิตใจ จำนวน 50 คน สตรีที่ถูกกระทำความรุนแรงในครอบครัว จำนวน 9 คน และแม่เลี้ยงเดี่ยวฐานะยากจนที่ต้องเลี้ยงดูบุตรเพียงลำพัง จำนวน 576 คน

### 3.4 กลุ่มครอบครัว

ตารางที่ 3.4 แสดงสถานการณ์กลุ่มครอบครัวจำแนกตามจังหวัด

(หน่วย:ครอบครัว)

จังหวัด	(๑) ครอบครัว หย่า ร้าง	(๒) ครอบครัวที่มีคนใน ครอบครัวกระทำความ รุนแรงต่อกัน	(๓) ครอบครัว แห่วงกลาง	(๔) ครอบครัว ยากจน
ชุมพร	954	12	668	2,937

หมายเหตุ (1) ครอบครัวหย่าร้าง ที่มาจาก สำนักงานสถิติจังหวัดชุมพร ข้อมูล ณ วันที่ ธันวาคม 2563

(2) ครอบครัวที่มีคนในครอบครัวกระทำความรุนแรงต่อกัน ที่มา ศูนย์ oscc โรงพยาบาลชุมพรเขตรอุดมศักดิ์ ข้อมูล ณ ธันวาคม 2563

(3) ครอบครัวแห่วงกลาง ที่มาจาก กรมกิจการสตรีและสถาบันครอบครัว อ้างอิงจาก ข้อมูล จปฐ.ปี2562

(4) ครอบครัวยากจน ที่มาจาก ระบบ TP Map ข้อมูล ณ วันที่ ธันวาคม 2563

จากตารางที่ 3.4 สถานการณ์กลุ่มครอบครัว ครอบครัวหย่าร้าง จำนวน 954 ครอบครัว ครอบครัวที่มีคนในครอบครัวกระทำความรุนแรงต่อกัน จำนวน 12 ครอบครัว และครอบครัวยากจน จำนวน 2,937 ครอบครัว

### 3.5 กลุ่มผู้สูงอายุ (อายุ 60ปีขึ้นไป)

ตารางที่ 3.5 แสดงสถานการณ์ผู้สูงอายุ จำแนกตามจังหวัด

(หน่วย:คน)

จังหวัด	(1) ผู้สูงอายุที่ ได้รับเบี้ย ยังชีพ	(2) ผู้สูงอายุ ที่ยังไม่ได้ รับเบี้ยยัง ชีพ	(3) ผู้สูงอายุ ช่วยเหลือ ตัวเอง ไม่ได้/ ไม่มี คนดูแล/ ไม่มีรายได้/ ผู้ป่วย เรื้อรัง ติด บ้าน ติด เตียง	(4) ผู้สูงอายุที่ ต้องดำรง ชีพด้วย การเร่ร่อน ขอทาน	(5) ผู้สูงอายุ ที่ ถูก กระทำ ความ รุนแรง ทางร่างกาย หรือ จิตใจ	(6) ผู้สูงอายุที่ รับภาระ ดูแลบุคคลใน ครอบครัว เช่น คน พิการ ผู้ป่วย เรื้อรัง บุตร หลาน และ จิตเวช
ชุมพร	80,227	11,818	221	12	-	-

หมายเหตุ (1) ผู้สูงอายุที่ได้รับเบี้ยยังชีพ ที่มาจาก สนง.ท้องถิ่นจังหวัดชุมพร ข้อมูล ณ ธันวาคม 2563

(2) ผู้สูงอายุที่ยังไม่ได้รับเบี้ยยังชีพ ที่มาจากสนง.ท้องถิ่นจังหวัดชุมพร ข้อมูล ณ ธันวาคม 2563

(3) ผู้สูงอายุช่วยเหลือตัวเองไม่ได้/ ไม่มีคนดูแล/ไม่มีรายได้/ผู้ป่วยเรื้อรังติดบ้าน/ติดเตียง ที่มาจาก ระบบ TP Map ข้อมูล ณ ธันวาคม 2563

(4) ผู้สูงอายุที่ต้องดำรงชีพด้วยการเร่ร่อน ขอทาน ที่มาจากศูนย์คุ้มครองคนไร้ที่พึ่งจังหวัดชุมพร ข้อมูล ณ ธันวาคม 2563

(5) ผู้สูงอายุที่ถูกกระทำความรุนแรงทางร่างกายหรือจิตใจ ที่มาจาก สนง.พมจ.ชุมพร ข้อมูล ณ ธันวาคม 2563

(6) ผู้สูงอายุที่รับภาระดูแลบุคคลในครอบครัว เช่น คนพิการ ผู้ป่วยเรื้อรัง บุตรหลาน และจิตเวช ที่มาจาก สนง.พมจ.ชุมพร ข้อมูล ณ ธันวาคม 2563



จากตารางที่ 3.5 สรุปได้ว่า จังหวัดชุมพร มีผู้สูงอายุ จำนวน 92,045 คน ผู้สูงอายุได้รับเบี้ยผู้สูงอายุ จำนวน 80,227 คน ไม่ได้รับเบี้ยผู้สูงอายุ จำนวน 11,818 คน ผู้สูงอายุช่วยเหลือตัวเองไม่ได้/ไม่มีคนดูแล ไม่มีรายได้/ผู้ป่วยเรื้อรังติดบ้าน ติดเตียง จำนวน 221 คน ผู้สูงอายุที่ต้องดำรงชีพด้วยการเร่ร่อน ขอดทาน จำนวน 36 คน ไม่มีผู้สูงอายุที่ถูกกระทำรุนแรงทางร่างกายหรือจิตใจ และไม่มีผู้สูงอายุที่รับภาระดูแลบุคคลในครอบครัว เช่น คนพิการ ผู้ป่วยเรื้อรัง บุตร หลาน และจิตเวช

### 3.6 กลุ่มคนพิการ

ตารางที่ 3.6.1 แสดงสถานการณ์คนพิการ จำแนกตามจังหวัด

(หน่วย:คน)

จังหวัด	คนพิการที่มีบัตรประจำตัวคนพิการ	คนพิการที่ได้รับเบี้ยยังชีพ	คนพิการที่ไม่ได้รับเบี้ยยังชีพ	คนพิการมีความต้องการกายอุปกรณ์	คนพิการที่อยู่คนเดียวตามลำพัง/ไม่มีผู้ดูแล/ถูกทอดทิ้ง
ชุมพร	12,038	11,357	681	66	0

ที่มาจาก ศูนย์บริการคนพิการทั่วไปจังหวัดชุมพร ข้อมูล ณ ธันวาคม 2563

จากตารางที่ 3.6.1 สถานการณ์คนพิการ คนพิการที่มีบัตรประจำตัวคนพิการ จำนวน 12,038 คน คนพิการที่ได้รับเบี้ยยังชีพ จำนวน 11,357 คน คนพิการที่ไม่ได้รับเบี้ยยังชีพ จำนวน 681 คน คนพิการมีความต้องการกายอุปกรณ์ จำนวน 66 คน และไม่มีคนพิการที่อยู่คนเดียวตามลำพัง/ไม่มีผู้ดูแล/ถูกทอดทิ้ง

ตารางที่ 3.6.2 แสดงจำนวนคนพิการจำแนกตามสาเหตุความพิการ แยกรายจังหวัด

(หน่วย:คน)

จังหวัด	สาเหตุความพิการ						รวม
	พันธุกรรม	โรคติดเชื้อ	อุบัติเหตุ	โรคอื่น ๆ	ไม่ทราบสาเหตุ	มากกว่า 1 สาเหตุ	
ชุมพร	11	22	113	299	138	60	643

ที่มาจากข้อมูลจาก ศูนย์บริการคนพิการ ณ ธันวาคม 2563

จากตาราง 3.6.2 สรุปได้ว่า จังหวัดชุมพร มีจำนวนคนพิการ ปี พ.ศ. 2563 จำนวน 643 ราย เกิดจากพันธุกรรม จำนวน 11 ราย โรคติดเชื้อ จำนวน 22 ราย อุบัติเหตุ จำนวน 113 ราย โรคอื่นๆ 299 ราย ไม่ทราบสาเหตุ จำนวน 138 ราย และมากกว่า 1 สาเหตุ จำนวน 60 ราย

### 3.7 กลุ่มผู้ด้อยโอกาส

ตารางที่ 3.7 แสดงสถานการณ์กลุ่มผู้ด้อยโอกาส จำแนกตามจังหวัด

(หน่วย:คน)

จังหวัด	คนไร้ที่พึ่ง	ผู้ทำการ ขอทาน	ผู้แสดง ความสามารถ	กลุ่มชาติพันธุ์/ ชนกลุ่มน้อย	ผู้ติดยาเสพติด	ผู้ติดเชื้อ HIV
ชุมพร	131	17	4	0	1,293	16

- หมายเหตุ (1) คนไร้ที่พึ่ง ที่มาจาก ศูนย์คุ้มครองคนไร้ที่พึ่งจังหวัดชุมพร ข้อมูล ณ ธันวาคม 2563  
 (2) ผู้ทำการขอทาน ที่มาจากศูนย์คุ้มครองคนไร้ที่พึ่งจังหวัดชุมพร ข้อมูล ณ ธันวาคม 2563  
 (3) ผู้แสดงความสามารถ ที่มาจาก สนง.พมจ.ชุมพร ข้อมูล ธันวาคม 2563  
 (4) กลุ่มชาติพันธุ์/ชนกลุ่มน้อย ที่มาจาก สนง.สถิติ จ.ชุมพร ข้อมูล ณ ธันวาคม 2563  
 (5) ผู้ติดยาเสพติด ที่มาจาก ที่ทำการปกครองจังหวัดชุมพร ข้อมูล ธันวาคม 2563  
 (6) ผู้ติดเชื้อ HIV ที่มาจาก ศูนย์คุ้มครองคนไร้ที่พึ่งจังหวัดชุมพร ข้อมูล ปีงบประมาณ 2563

จากตารางที่ 3.7 สรุปได้ว่า สถานการณ์กลุ่มผู้ด้อยโอกาส ประเด็นผู้ติดยาเสพติด มีจำนวนมากที่สุด คือ 1,293 คน รองลงมา คนไร้ที่พึ่งจำนวน 131 คน ผู้ทำการขอทาน จำนวน 17 คน ผู้ติดเชื้อ HIV จำนวน 16 คน ผู้แสดงความสามารถ จำนวน 4 คน และไม่มีกลุ่มชาติพันธุ์/ชนกลุ่มน้อย

## ส่วนที่ 4

### สถานการณ์เชิงประเด็นทางสังคมในระดับจังหวัด

#### 4.1 สถานการณ์การค้ามนุษย์

ตารางที่ 4.1 แสดงสถิติข้อมูลการสัมภาษณ์คัดแยกผู้เสียหายจากการค้ามนุษย์

ประจำปีงบประมาณ 2556 - 2563

ปี	ผลการคัดแยกผู้เสียหายจากการค้ามนุษย์						ผลการช่วยเหลือผู้เสียหายจากการค้ามนุษย์
	ไม่เป็นผู้เสียหาย			เป็นผู้เสียหาย			
	ชาย	หญิง	รวม	ชาย	หญิง	รวม	
2556	-	-	-	6 (เมียนมา)	7 (ไทย 1 เมียนมา 4 ลาว 2)	13	ประสานพนักงานสอบสวนส่งต่อการคุ้มครองสวัสดิภาพผู้เสียหายจากการค้ามนุษย์จ.ระนอง (เพศชาย) และบ้านศรีสุราษฎร์ (เพศหญิง)
2557	-	-	-	10 (โรฮิงยา)	3 (โรฮิงยา)	13	
2558	248	96	344	-	13 (ไทย 1 ลาว 9 เมียนมา 3)	13	
2559	95	49	144	-	4 (ลาว)	4	
2560	150	56	206	-	1 (เมียนมา)	1	
2561	30	11	41	-	-	-	ประสานพนักงานสอบสวนส่งต่อการคุ้มครองสวัสดิภาพผู้เสียหายจากการค้ามนุษย์จ.ระนอง (เพศชาย) และบ้านศรีสุราษฎร์ (เพศหญิง)
2562	69	19	88	76 (เมียนมา)	13 (เมียนมา)	89	
2563	104	29	133	-	-	-	
<b>รวม</b>	<b>696</b>	<b>260</b>	<b>956</b>	<b>92</b> (เมียนมา 82 โรฮิงยา 10)	<b>41</b> (ไทย 2 เมียนมา 21 ลาว 15 โรฮิงยา 3)	<b>133</b>	

ที่มา : สำนักงานพัฒนาสังคมและความมั่นคงของมนุษย์จังหวัดชุมพร ข้อมูล ณ เดือนกันยายน 2563

จากตารางที่ 4.1 วิเคราะห์ได้ว่า สถานการณ์การค้ามนุษย์จังหวัดชุมพร ระหว่างปี 2556 – 2563 พบว่า ผลจากการคัดแยกผู้เสียหายจากการค้ามนุษย์ ปี 2556 – 2560 และในปี 2562 มีผู้เสียหายจากการค้ามนุษย์มากที่สุดจำนวน 89 ราย ผู้เสียหายฯ เป็นเพศชายมากกว่าเพศหญิง และเป็นสัญชาติเมียนมามากที่สุด และใน 2561 และปี 2563 ไม่มีผู้เสียหายจากการค้ามนุษย์

## 4.2 ความรุนแรงในครอบครัว

### ตารางที่ 4.2.1 แสดงข้อมูลผู้กระทำและผู้ถูกกระทำ ความรุนแรงในจังหวัดชุมพร ปีงบประมาณ 2563

ที่	ที่อยู่	รายละเอียดปัญหาความรุนแรง	ผ่านช่องทาง	ผู้กระทำ		ผู้ถูกกระทำ		ความสัมพันธ์ผู้กระทำและผู้ถูกกระทำ	
				เพศ	อายุ	เพศ	อายุ	ผู้กระทำ	ผู้ถูกกระทำ
1	ต.วังไผ่ อ.เมือง จ.ชุมพร	ภรรยาใหม่แล้วแยกกันอยู่กับสามี เลี้ยงแย่งอำนาจการปกครองบุตร	walk in	ชาย	40	หญิง	36	สามี	ภรรยา
2	อ.หลังสวน จ.ชุมพร	สามีเสพยาเสพติดจับภรรยาขังไว้ในห้องแต่ไม่ได้ทำร้ายและข่มขู่ด้วยวาจา	มูลนิธิปริมา	ชาย	27	หญิง	26	สามี	ภรรยา
3	ต.หาดทรายรี อ.เมือง จ.ชุมพร	ภรรยาใหม่แล้วแย่งอำนาจการปกครองบุตร	walk in	ชาย	43	หญิง	29	สามี	ภรรยา
4	ม.6 ต.ทะเลทรัพย์ อ.ปะทิว จ.ชุมพร	สามีข่มขู่จะทำร้ายภรรยาและพ่อแม่ของภรรยา	อปท.	ชาย	42	หญิง	29	สามี	ภรรยา
5	ม.7ต.นาขา อ.หลังสวน จ.ชุมพร	พี่ชายใช้กำลังปลุกปล้ำ และขู่ไม่ให้บอก(สามีลูกสาวลุง) ใคร	อปท.	ชาย	47	หญิง	17	พี่ชาย (สามีลูกสาวลุง)	น้อง (ลกของน้ำ)
6	ม.1 ต.บางลึก อ.เมือง จ.ชุมพร	สามีทำร้ายร่างกายภรรยาเนื่องจากภรรยาติดสุราเวลาเมาชอบทำลายสิ่งของ	สภ.เมืองชุมพร	ชาย	46	หญิง	48	สามี	ภรรยา

ที่มา : สำนักงานพัฒนาสังคมและความมั่นคงของมนุษย์จังหวัดชุมพร ข้อมูล ณ เดือน กันยายน 2563

จากตารางที่ 4.2.1 สรุปได้ว่า จังหวัดชุมพรมีผู้ถูกกระทำ ความรุนแรงในครอบครัว จำนวน 6 ราย อยู่ในพื้นที่อำเภอเมืองจำนวนมากที่สุด คือ จำนวน 3 ราย รองลงมาคืออำเภอหลังสวน จำนวน 2 ราย และอำเภอปะทิว จำนวน 1 ราย ปัญหาความรุนแรงส่วนใหญ่ เพศหญิงเป็นฝ่ายถูกกระทำโดยสามี และสำนักงานพัฒนาสังคมและความมั่นคงของมนุษย์จังหวัดชุมพร ได้รับแจ้งเหตุสถานการณ์ความรุนแรงในครอบครัว จากทางโทรศัพท์ จำนวน 15 ครั้ง ซึ่งมีเจ้าหน้าที่แนะนำให้คำปรึกษา และดำเนินการแก้ไขปัญหาในเบื้องต้น และประสานเครือข่ายในพื้นที่ดำเนินการช่วยเหลือ เช่น อาสาสมัครพัฒนาสังคมและความมั่นคงของมนุษย์ในพื้นที่ โดยมีศูนย์ปฏิบัติการป้องกันการกระทำ ความรุนแรงในครอบครัวระดับตำบล (ศปก.ต.) ติดตามสถานการณ์ครอบครัวในด้านต่างๆ ตลอดจนการประสานให้ความช่วยเหลือ

### ตารางที่ 4.2.2 แสดงข้อมูลศูนย์ปฏิบัติการป้องกันการกระทำ ความรุนแรงในครอบครัวระดับตำบล(ศปก.ต.)

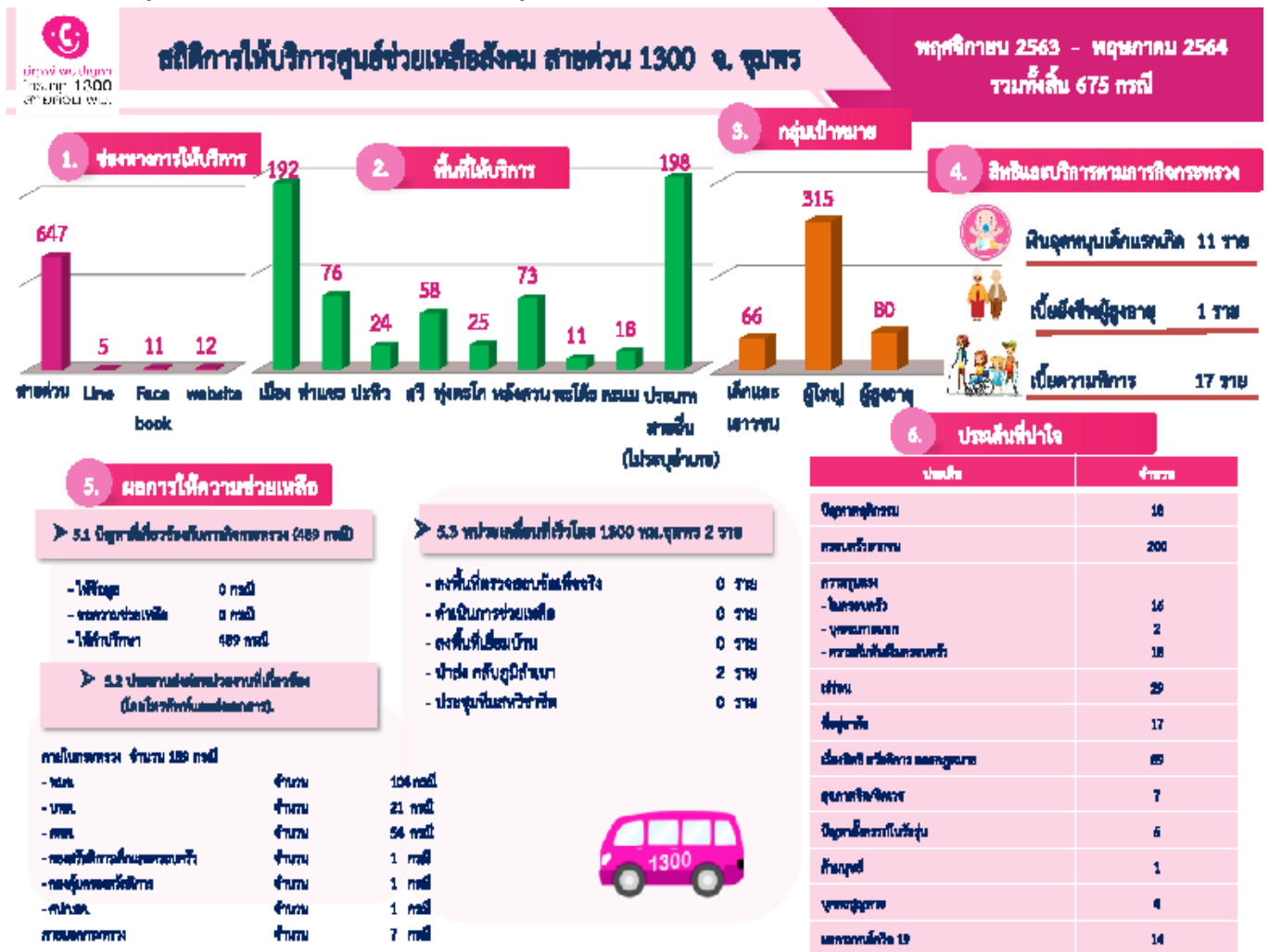
ที่	ศปก.ต.	ที่ตั้ง	ที่อยู่	ประธานศูนย์	เบอร์โทร
1	ศปก.ต.ทะเลทรัพย์	ทต.ทะเลทรัพย์	ม.7 ต.ทะเลทรัพย์ อ.ปะทิว จ.ชุมพร	นายกเทศมนตรีตำบลทะเลทรัพย์	077 655080
2	ศปก.ต.ด่านสวี	อบต.ด่านสวี	ทางหลวงจังหวัดหมายเลข 4003 ต.ด่านสวี อ.สวี จ.ชุมพร	นายสมชาติ เขาวนะปัญญา	077 538143
3	ศปก.ต.ครน	อบต.ครน	99 ม.4 ต.ครน อ.สวี จ.ชุมพร	นางนิวาพร จันทรอาภา	077 557139
4	ศปก.ต.นาสัก	อบต.นาสัก	1/2ม.3 ต.นาสัก อ.สวี จ.ชุมพร	นางสุจิตรา อุลสิทธิ์	077 613484
5	ศปก.ต.วิสัยเหนือ	อบต.วิสัยเหนือ	49 ม.7 ต.วิสัยเหนือ อ.เมือง จ.ชุมพร	นายชำนาญ ปิ่นล่อ	077 510826
6	ศปก.ต.นากระตาม	อบต.นากระตาม	157 ม.5 ต.นากระตาม อ.ท่าแซะ จ.ชุมพร	นายประทีป แสงจันทร์	077 548070

ที่มา : สำนักงานพัฒนาสังคมและความมั่นคงของมนุษย์จังหวัดชุมพร ข้อมูล ณ ธันวาคม 2563

จากตารางที่ 4.2 สรุปได้ว่าจังหวัดชุมพรได้มีการจัดตั้งศูนย์ปฏิบัติการเพื่อป้องกันการกระทำความรุนแรงในครอบครัวระดับตำบล (ศปก.ต.) โดยเป็นการยกระดับศูนย์พัฒนาครอบครัวในชุมชนที่มีความพร้อมและสมัครใจเป็นศูนย์ปฏิบัติการดังกล่าว จำนวน 6 แห่ง ซึ่งอยู่ในพื้นที่อำเภอสวี จำนวน 3 แห่ง อำเภอเมือง อำเภอปะทิว และอำเภอท่าแซะ จำนวนละ 1 แห่ง มีภารกิจขับเคลื่อนและบังคับใช้ พ.ร.บ.คุ้มครองผู้ถูกกระทำความรุนแรงในครอบครัว พ.ศ.2550 เกิดความชัดเจนเป็นรูปธรรมสามารถติดตามสถานการณ์ครอบครัวในด้านต่างๆ ตลอดเป็นการประสานข้อมูลด้านครอบครัวในระดับพื้นที่จังหวัดและระดับชาติ อันจะนำไปสู่การกำหนดนโยบาย ยุทธศาสตร์ มาตรการ แผนงาน และแนวทางในการส่งเสริมและพัฒนางานด้านครอบครัว

### 4.3 การให้บริการของศูนย์ช่วยเหลือสังคมสายด่วน 1300

ตารางรูปภาพที่ 4.3 สถิติการให้บริการของศูนย์ช่วยเหลือสังคมสายด่วน 1300



จากตารางรูปภาพ ที่ 4.3 สรุปได้ว่า สถิติการให้บริการของศูนย์ช่วยเหลือสังคมสายด่วน 1300 จังหวัดชุมพร ตั้งแต่ พฤศจิกายน 2563 – พฤษภาคม 2564 รวมทั้งสิ้น 675 กรณี แบ่งเป็นช่องทางการให้บริการ สายด่วนจำนวนมากที่สุด จำนวน 675 ครั้ง คิดเป็นร้อยละ 95.85 ของช่องทางการให้บริการทั้งหมด รองลงมาช่องทาง website Facebook และช่องทาง Line ตามลำดับ พื้นที่ให้บริการอยู่ในเขตอำเภอเมืองมากที่สุด จำนวน 192 ครั้ง รองลงมาพื้นที่อำเภอท่าแซะ อำเภอหลังสวน อำเภอสวี อำเภอพะโต๊ะ อำเภอปะทิว อำเภอละแม และอำเภอพะโต๊ะ เรียงตามลำดับ กลุ่มเป้าหมาย เป็นผู้ใหญ่มากที่สุด จำนวน 315 คน รองลงมาเป็นผู้สูงอายุ และเป็นเด็กและเยาวชนตามลำดับ สิทธิและบริการตามภารกิจกระทรวง เรื่องเบี้ยความพิการจำนวนมากที่สุด จำนวน 17 ราย รองลงมาเรื่องเงินอุดหนุนเด็กแรกเกิด จำนวน 11 ราย และเบี้ยยังชีพผู้สูงอายุ จำนวน 1 ราย ผลการให้ความช่วยเหลือ เจ้าหน้าที่

ให้คำปรึกษา จำนวน 489 กรณี ประสานส่งต่อหน่วยงานที่เกี่ยวข้อง (โดยโทรศัพท์และส่งเอกสาร) ภายในกระทรวง จำนวน 189 กรณี และภายนอกกระทรวง จำนวน 7 กรณี ให้บริการหน่วยเคลื่อนที่เร็วโดย 1300 พม.ชุมพร จำนวน 2 ราย ประเด็นที่น่าสนใจ เป็นประเด็นปัญหาครอบครัวยากจน จำนวน 200 ครั้ง รองลงมาเรื่องสิทธิ สวัสดิการ และกฎหมาย จำนวน 89 ครั้ง คนเร่ร่อน 29 ครั้ง ปัญหาพฤติกรรมและความสัมพันธ์ในครอบครัว มีจำนวนเท่ากัน ประเด็นละ 18 ครั้ง ประเด็นที่อยู่อาศัย จำนวน 17 ครั้ง ประเด็นความรุนแรงในครอบครัว จำนวน 16 ครั้ง ประเด็นผลกระทบโควิด จำนวน 14 ครั้ง ประเด็นสุขภาพจิต/จิตเวช จำนวน 7 ครั้ง ประเด็นปัญหาตั้งครรภ์ในวัยรุ่น จำนวน 5 ครั้ง ประเด็นบุคคลสูญหาย จำนวน 4 ครั้ง และประเด็นที่น้อยที่สุด คือประเด็นค้ามนุษย์ จำนวน 1 ครั้ง

#### 4.4 สถานการณ์โรคติดเชื้อ COVID-19 จังหวัดชุมพร

ตารางที่ 4.1 รายงานสถานการณ์โรคติดเชื้อ COVID-19 จังหวัดชุมพร (ระลอกใหม่)

ผู้ป่วย ยืนยัน สะสม	รักษา หาย(กลับ บ้าน) สะสม	รักษาในโรงพยาบาล			เสียชีวิต สะสม
		อาการไม่รุนแรง	อาการรุนแรง ปานกลาง	อาการรุนแรงมาก	
931	383	464	75	6	3

ที่มา : ศูนย์ปฏิบัติการภาวะฉุกเฉินทางการแพทย์และสาธารณสุขจังหวัดชุมพร ข้อมูล ณ วันที่ 31 กรกฎาคม 2564

จากตารางที่ 4.1 สรุปได้ว่า จังหวัดชุมพรมีผู้ติดเชื้อโควิด -19 (ระลอกใหม่) สะสม จำนวน 931 คน รักษาหาย (กลับบ้าน) สะสม จำนวน 383 คน เสียชีวิตสะสม จำนวน 3 คน รักษาในโรงพยาบาล จำนวน 552 คน

## ส่วนที่ 5

### การวิเคราะห์และจัดลำดับความรุนแรงของสถานการณ์ทางสังคมจังหวัด (เป็นการนำข้อมูลในส่วนที่ ๒-๔ มาวิเคราะห์ถึงสถานการณ์ทางสังคมในเขตพื้นที่จังหวัดที่รับผิดชอบ)

#### 5.1 สถานการณ์เชิงกลุ่มเป้าหมายในพื้นที่จังหวัดชุมพร

##### 5.1.1 กลุ่มเด็ก

ตารางที่ 5.1.1 แสดงผลการจัดลำดับความรุนแรงของสถานการณ์ทางสังคมจังหวัด กลุ่มเด็ก  
จำนวนเด็ก (อายุต่ำกว่า 18 ปีบริบูรณ์) จำนวน 106,798 คน

(หน่วย:คน)

ลำดับที่	ประเด็นสถานการณ์กลุ่มเป้าหมาย	จำนวน กลุ่มเป้าหมายตาม ประเด็น	คิดเป็นร้อยละ ของประชากร เด็ก ทั้งหมด ในเขตพื้นที่
1	เด็กที่อยู่ในครอบครัวเลี้ยงเดี่ยว	576	0.54
2	จำนวนเด็กที่มีพฤติกรรมไม่เหมาะสม	101	0.09
3	เด็กที่ตั้งครรภ์ก่อนวัยอันควรและไม่พร้อมในการเลี้ยงดู	44	0.04
4	เด็กที่ถูกทารุณกรรมทางร่างกายจิตใจและทางเพศที่มีการดำเนินคดี	3	0.002

จากตารางที่ 5.1.1 วิเคราะห์ได้ว่า ลำดับความรุนแรงของสถานการณ์ทางสังคมจังหวัด กลุ่มเด็ก ประเด็นที่มีจำนวนมากที่สุด คือ ประเด็นเด็กที่อยู่ในครอบครัวเลี้ยงเดี่ยว คิดเป็นร้อยละ 0.54 รองลงมาประเด็นจำนวนเด็กที่มีพฤติกรรมไม่เหมาะสม รองลงมาประเด็นเด็กที่ตั้งครรภ์ก่อนวัยอันควรและไม่พร้อมในการเลี้ยงดู และประเด็นเด็กที่ถูกทารุณกรรมทางร่างกายจิตใจและทางเพศที่มีการดำเนินคดี มีจำนวนน้อยที่สุด คิดเป็นร้อยละ 0.09 0.04 และ 0.002 ตามลำดับ

### 5.1.2 กลุ่มเยาวชน

ตารางที่ 5.1.2 แสดงผลการจัดลำดับความรุนแรงของสถานการณ์ทางสังคมจังหวัด กลุ่มเยาวชน  
จำนวนเยาวชน (อายุ 19 - 25 ปี) จำนวน 48,920 คน

(หน่วย:คน)

ลำดับที่	ประเด็นสถานการณ์กลุ่มเป้าหมาย	จำนวน กลุ่มเป้าหมาย ตาม ประเด็น	คิดเป็นร้อยละ ของ ประชากรเยาวชน ทั้งหมดในเขตพื้นที่ จังหวัด
1	คดีอาชญากรรมที่มีเยาวชนเป็นผู้กระทำและถูกกระทำ	181	0.37
2	เยาวชนที่ถูกทารุณกรรมทางเพศ	44	0.09
3	เยาวชนที่ถูกทารุณกรรมทางจิตใจ	32	0.07
4	เยาวชนที่ถูกทารุณกรรมทางร่างกาย	1	0.002

จากตารางที่ 5.1.2 วิเคราะห์ได้ว่า ลำดับความรุนแรงของสถานการณ์ทางสังคมจังหวัด กลุ่มเยาวชน ประเด็นที่มากที่สุด คือประเด็น คดีอาชญากรรมที่มีเยาวชนเป็นผู้กระทำและถูกกระทำ คิดเป็นร้อยละ 0.37 ของจำนวนเยาวชนทั้งหมด รองลงมาคือประเด็นเยาวชนที่ถูกทารุณกรรมทางเพศ ประเด็นเยาวชนที่ถูกทารุณกรรมทางจิตใจ และประเด็นที่เยาวชนที่ถูกทารุณกรรมทางร่างกาย เป็นประเด็นที่น้อยที่สุด คิดเป็นร้อยละ 0.09 0.07 และ 0.002 ตามลำดับ

### 5.1.3 กลุ่มสตรี

ตารางที่ 5.1.3 แสดงผลการจัดลำดับความรุนแรงของสถานการณ์ทางสังคมจังหวัด กลุ่มสตรี  
จำนวนสตรี (อายุ 26-59 ปี) 128,259 คน

(หน่วย:คน)

ลำดับที่	ประเด็นสถานการณ์กลุ่มเป้าหมาย	จำนวน กลุ่มเป้าหมาย ตาม ประเด็น	คิดเป็นร้อยละ ของประชากรสตรี ทั้งหมดในเขตพื้นที่ จังหวัด
1	แม่เลี้ยงเดี่ยวฐานะยากจนที่ต้องเลี้ยงดูบุตรเพียงลำพัง	576	0.45
2	สตรีที่ถูกทำร้ายร่างกายและจิตใจ	50	0.39
3	สตรีที่ถูกกระทำความรุนแรงในครอบครัว	9	0.007
4	สตรีที่ถูกละเมิดทางเพศ	7	0.005

จากตารางที่ 5.1.3 วิเคราะห์ได้ว่า ลำดับความรุนแรงของสถานการณ์ทางสังคมจังหวัด กลุ่มสตรี ประเด็นที่มีความรุนแรงมากที่สุดคือประเด็นแม่เลี้ยงเดี่ยวฐานะยากจนที่ต้องเลี้ยงดูบุตรเพียงลำพัง คิดเป็นร้อยละ 0.45 ของจำนวนสตรีทั้งหมดรองลงมาคือประเด็นสตรีที่ถูกทำร้ายร่างกายและจิตใจ ประเด็นสตรีที่ถูกกระทำความรุนแรงในครอบครัว และประเด็นสตรีที่ถูกละเมิดทางเพศ เป็นประเด็นความรุนแรงน้อยที่สุด คิดเป็นร้อยละ 0.39 0.007 และ 0.005 ตามลำดับ



## 5.1.4 กลุ่มครอบครัว

ตารางที่ 5.1.4 แสดงผลการจัดลำดับความรุนแรงของสถานการณ์ทางสังคมครอบครัว  
(จำนวนครัวเรือนตามฐานข้อมูลทะเบียนราษฎร์ จำนวน 240,321 ครัวเรือน)

(หน่วย:คน)

ลำดับที่	ประเด็นสถานการณ์กลุ่มเป้าหมาย	จำนวน กลุ่มเป้าหมาย ตาม ประเด็น	คิดเป็นร้อยละ ของจำนวน ครอบครัว ทั้งหมด ในเขตพื้นที่
1	ครอบครัวยากจน	2,937	1.22
2	ครอบครัวหย่าร้าง	954	0.40
3	ครอบครัวแห้วกลาง	668	0.28
4	ครอบครัวที่มีคนในครอบครัวกระทำความรุนแรงต่อกัน	12	0.005

จากตารางที่ 5.1.4 วิเคราะห์ได้ว่า ลำดับความรุนแรงของสถานการณ์ทางสังคมครอบครัว ประเด็นที่มีความรุนแรงมากที่สุด คือ ประเด็นครอบครัวยากจนคิดเป็นร้อยละ 1.22 ของจำนวนครอบครัวทั้งหมด รองลงมาคือ ประเด็นครอบครัวหย่าร้าง ครอบครัวแห้วกลาง และครอบครัวที่มีคนในครอบครัวกระทำความรุนแรงต่อกัน เป็นประเด็นที่มีความรุนแรงน้อยที่สุด คิดเป็นร้อยละ 0.40 0.28 และ 0.005 ตามลำดับ

## 5.1.5 กลุ่มผู้สูงอายุ

ตารางที่ 5.1.5 แสดงผลการจัดลำดับความรุนแรงของสถานการณ์ทางสังคมจังหวัดกลุ่มผู้สูงอายุ  
จำนวน ผู้สูงอายุ (อายุ 60 ปีขึ้นไป) จำนวน 92,217 คน

(หน่วย : คน)

ลำดับที่	ประเด็นสถานการณ์กลุ่มเป้าหมาย	จำนวน กลุ่มเป้าหมายตาม ประเด็น	คิดเป็นร้อยละ ของ จำนวนผู้สูงอายุ ทั้งหมดในเขตพื้นที่ จังหวัด
1	ผู้สูงอายุที่ได้รับเบี้ยยังชีพ	80,227	87.00
2	ผู้สูงอายุที่ยังไม่ได้รับเบี้ยยังชีพ	11,818	12.82
3	ผู้สูงอายุช่วยเหลือตัวเองไม่ได้/ไม่มีคนดูแล/ผู้ป่วยเรื้อรัง/ติดบ้านติดเตียง	12	0.13
4	ผู้สูงอายุที่ถูกกระทำความรุนแรงทางร่างกายหรือจิตใจ	-	0.00
5	ผู้สูงอายุที่รับภาระดูแลบุคคลในครอบครัว เช่นคนพิการ ผู้ป่วยเรื้อรัง บุตรหลาน และจิตเวช	-	0.00

จากตารางที่ 5.1.5 วิเคราะห์ได้ว่า สถานการณ์ผู้สูงอายุ ประเด็นที่มากที่สุด คือประเด็นผู้สูงอายุที่ได้รับเบี้ยยังชีพ คิดเป็นร้อยละ 87.00 ของจำนวนผู้สูงอายุทั้งหมด รองลงมาคือประเด็นผู้สูงอายุที่ยังไม่ได้รับเบี้ยยังชีพ ประเด็นผู้สูงอายุช่วยเหลือตัวเองไม่ได้/ไม่มีคนดูแล/ผู้ป่วยเรื้อรัง/ติดบ้านติดเตียง คิดเป็นร้อยละ 12.82 และ 0.13 ตามลำดับ

ประเด็นที่ไม่มีกลุ่มเป้าหมายตามประเด็น คือประเด็นผู้สูงอายุที่ถูกกระทำความรุนแรงทางร่างกายหรือจิตใจ และประเด็นผู้สูงอายุที่รับภาระดูแลบุคคลในครอบครัว เช่นคนพิการ ผู้ป่วยเรื้อรัง บุตรหลาน และจิตเวช

### 5.1.6 กลุ่มคนพิการ

ตารางที่ 5.1.6 แสดงผลการจัดลำดับความรุนแรงของสถานการณ์ทางสังคมจังหวัด กลุ่มคนพิการ  
จำนวนคนพิการ ที่มีบัตรประจำตัวคนพิการ จำนวน 12,038 คน

(หน่วย:คน)

ลำดับที่	ประเด็นสถานการณ์กลุ่มเป้าหมาย	จำนวน กลุ่มเป้าหมาย ตาม ประเด็น	คิดเป็นร้อยละ ของจำนวนคน พิการ ทั้งหมด ในเขตพื้นที่
1	คนพิการที่ได้รับเบี้ยยังชีพ	11,357	94.34
2	คนพิการที่ยังไม่ได้รับเบี้ยยังชีพ	681	5.66
3	คนพิการมีความต้องการกายอุปกรณ์	66	0.5
4	คนพิการที่อยู่คนเดียวตามลำพัง/ไม่มีผู้ดูแล/ถูกทอดทิ้ง	0	0.00

จากตารางที่ 5.1.6 วิเคราะห์ได้ว่า สถานการณ์ทางสังคมจังหวัดชุมพร กลุ่มคนพิการ ประเด็นที่มากที่สุด คือ ประเด็นคนพิการที่ได้รับเบี้ยยังชีพ คิดเป็นร้อยละ 94.34 จากจำนวนคนพิการที่มีบัตรประจำตัวคนพิการ ทั้งหมด รองลงมาคือประเด็นคนพิการที่ยังไม่ได้รับเบี้ยยังชีพ และประเด็นคนพิการมีความต้องการกายอุปกรณ์ คิดเป็นร้อยละ 5.66 และ 0.5 ตามลำดับ

ประเด็นที่ไม่มีกลุ่มเป้าหมายตามประเด็น คือประเด็นคนพิการที่อยู่คนเดียวตามลำพัง/ไม่มีผู้ดูแล/ถูกทอดทิ้ง

### 5.1.7 กลุ่มผู้ด้อยโอกาส

ตารางที่ 5.1.7 แสดงผลการจัดลำดับความรุนแรงของสถานการณ์ทางสังคมจังหวัด กลุ่มผู้ด้อยโอกาส  
จำนวนประชากรทั้งหมดในเขตพื้นที่จังหวัดชุมพร จำนวน 509,208 คน

(หน่วย:คน)

ลำดับที่	ประเด็นสถานการณ์กลุ่มเป้าหมาย	จำนวน กลุ่มเป้าหมายตาม ประเด็น	คิดเป็นร้อยละ ของ จำนวนประชากร ทั้งหมดในเขตพื้นที่ จังหวัด
1	ผู้ติดยาเสพติด	1,293	0.25
2	คนไร้ที่พึ่ง	131	0.03
3	ผู้ทำการขอทาน	17	0.0033
4	ผู้ติดเชื้อ HIV	16	0.0031
5	ผู้แสดงความสามารถ	4	0.0008

จากตารางที่ 5.1.7 วิเคราะห์ได้ว่า ลำดับความรุนแรงของสถานการณ์ทางสังคมจังหวัดชุมพร กลุ่มผู้ด้อยโอกาส ประเด็นที่มากที่สุด คือประเด็นผู้ติดยาเสพติด คิดเป็นร้อยละ 0.25 จากจำนวนประชากรทั้งหมดในเขตพื้นที่จังหวัดชุมพร รองลงมาคือ ประเด็นคนไร้ที่พึ่ง ผู้ทำการขอทาน ผู้ติดเชื้อ HIV และผู้แสดงความสามารถ คิดเป็นร้อยละ 0.03 0.0033 0.0031 และ 0.0008 ตามลำดับ

**5.2 สถานการณ์เชิงประเด็นสำคัญในพื้นที่แต่ละจังหวัด** เพิ่มเติมจากประเด็น 1) สถานการณ์การค้ามนุษย์ 2) ความรุนแรงในครอบครัว 3) การให้บริการของศูนย์ช่วยเหลือสังคมสายด่วน ๑๓๐๐ 4) สถานการณ์โรคติดต่อ COVID-19

### 5.2.1 สถานการณ์การค้ามนุษย์

สถานการณ์การค้ามนุษย์จังหวัดชุมพร ระหว่างปี 2560 – 2563 พบว่า ผลจากการคัดแยกผู้เสียหายจากการค้ามนุษย์ จากปี 2562 – 2566 ในปี 2562 มีผู้เสียหายจากการค้ามนุษย์มากที่สุด จำนวน 89 ราย ผู้เสียหายฯ เป็นเพศชายมากกว่าเพศหญิง และเป็นสัญชาติเมียนมามากที่สุด และในปี 2561 และปี 2563 ไม่มีผู้เสียหายจากการค้ามนุษย์

### 5.2.2 ความรุนแรงในครอบครัว

ในปี 2563 จังหวัดชุมพรมีผู้ถูกระทำความรุนแรงมีครอบครัวที่มีคนในครอบครัวกระทำความรุนแรงต่อกัน จำนวน 12 ครัวเรือน คิดเป็นร้อยละ 0.005 ของจำนวนครัวเรือนทั้งหมดในเขตพื้นที่จังหวัดชุมพร ปัญหาความรุนแรงส่วนใหญ่เพศหญิงเป็นฝ่ายถูกระทำโดยสามี นอกจากนั้น สำนักงานพัฒนาสังคมและความมั่นคงของมนุษย์จังหวัดชุมพร ยังได้รับแจ้งเหตุสถานการณ์ความรุนแรงในครอบครัว จากทางโทรศัพท์ อีกจำนวน 15 ครั้ง ซึ่งมีเจ้าหน้าที่แนะนำให้คำปรึกษา และดำเนินการแก้ไขปัญหาในเบื้องต้น และประสานเครือข่ายในพื้นที่ดำเนินการช่วยเหลือ เช่น อาสาสมัครพัฒนาสังคมและความมั่นคงของมนุษย์ และเครือข่าย อปท.ในพื้นที่ โดยมีศูนย์ปฏิบัติการป้องกันการกระทำความรุนแรงในครอบครัวระดับตำบล (ศปก.ต.) ติดตามสถานการณ์ครอบครัวในด้านต่างๆ ตลอดจนการประสานให้ความช่วยเหลือ

### 5.2.3 การให้บริการของศูนย์ช่วยเหลือสังคมสายด่วน 1300

สถิติการให้บริการของศูนย์ช่วยเหลือสังคมสายด่วน 1300 จังหวัดชุมพร ตั้งแต่ พฤศจิกายน 2563 – พฤษภาคม 2564 รวมทั้งสิ้น 675 กรณี แบ่งเป็นช่องทางการให้บริการ สายด่วนจำนวนมากที่สุด จำนวน 675 ครั้ง คิดเป็นร้อยละ 95.85 ของช่องทางการให้บริการทั้งหมด พื้นที่ให้บริการอยู่ในเขตอำเภอเมืองมากที่สุด จำนวน 192 ครั้ง รองลงมาพื้นที่อำเภอท่าแซะ อำเภอหลังสวน อำเภอสวี อำเภอทุ่งตะโก อำเภอปะทิว อำเภอละแม และอำเภอพะโต๊ะ เรียงตามลำดับจำนวนมากที่สุดไปหาน้อยที่สุด กลุ่มเป้าหมาย เป็นผู้ใหญ่มากที่สุด จำนวน 315 คน รองลงมาเป็นผู้สูงอายุ และเป็นเด็กและเยาวชน จำนวนน้อยที่สุด สิทธิและบริการตามภารกิจกระทรวง เรื่องเบียดเบียนการจ้างงานมากที่สุด จำนวน 17 ราย รองลงมาเรื่องเงินอุดหนุนเด็กแรกเกิด จำนวน 11 ราย และเบียดเบียนผู้สูงอายุ จำนวน 1 ราย ผลการให้ความช่วยเหลือ เจ้าหน้าที่ให้คำปรึกษา จำนวน 489 กรณี ประสานส่งต่อหน่วยงานที่เกี่ยวข้อง (โดยโทรศัพท์และส่งเอกสาร) ภายในกระทรวง จำนวน 189 กรณี และภายนอกกระทรวง 7 กรณี ให้บริการหน่วยเคลื่อนที่เร็วโดย 1300 พม.ชุมพร จำนวน 2 ราย ประเด็นที่น่าสนใจ เป็นประเด็นปัญหาครอบครัวยากจน จำนวน 200 ครั้ง รองลงมาเรื่องสิทธิ สวัสดิการ และกฎหมาย จำนวน 89 ครั้ง และประเด็นที่น้อยที่สุด คือประเด็นค้ามนุษย์ จำนวน 1 ครั้ง

### 5.2.4 สถานการณ์โรคติดต่อ COVID-19 จังหวัดชุมพร

จังหวัดชุมพรมีผู้ติดเชื้อโควิด -19 (ระลอกใหม่) สะสม จำนวน 931 คน รักษาหาย (กลับบ้าน) สะสม จำนวน 383 คน เสียชีวิตสะสม จำนวน 3 คน รักษาในโรงพยาบาล จำนวน 552 คน แยกเป็นอาการไม่รุนแรง จำนวน 464 คน อาการรุนแรงปานกลาง จำนวน 75 คน และอาการรุนแรง จำนวน 6 คน

## ส่วนที่ 6

### บทสรุปและข้อเสนอแนะ

#### บทสรุป

##### สถานการณ์เชิงกลุ่มเป้าหมาย

**สถานการณ์กลุ่มเด็ก** ประเด็นเด็กที่อยู่ในครอบครัวเลี้ยงเดี่ยว เป็นประเด็นที่มีจำนวนมากที่สุด รองลงมาประเด็นจำนวนเด็กที่มีพฤติกรรมไม่เหมาะสม เด็กที่ตั้งครรภ์ก่อนวัยอันควรและไม่พร้อมในการเลี้ยงดู และจำนวนเด็กที่ถูกทารุณกรรมทางร่างกาย จิตใจและทางเพศที่มีการดำเนินคดี ซึ่งเรียงลำดับจากมากที่สุดไปน้อยที่สุด

**สถานการณ์กลุ่มเยาวชน** ประเด็นคดีอาชญากรรมที่มีเยาวชนเป็นผู้กระทำและถูกกระทำ เป็นประเด็นที่มีจำนวนมากที่สุด รองลงมาประเด็นเยาวชนที่ถูกทารุณกรรมทางเพศ เยาวชนที่ถูกทารุณกรรมทางจิตใจ เยาวชนที่ถูกทารุณกรรมทางร่างกาย เรียงตามลำดับประเด็นที่มีจำนวนมากที่สุดไปน้อยที่สุด

**สถานการณ์กลุ่มสตรี** ประเด็นที่มีความรุนแรงมากที่สุดคือประเด็นแม่เลี้ยงเดี่ยวที่มีฐานะยากจนที่ต้องเลี้ยงดูบุตรเพียงลำพัง รองลงมาประเด็นที่สตรีถูกทำร้ายร่างกายและจิตใจ สตรีที่ถูกกระทำความรุนแรงในครอบครัว และสตรีที่ถูกละเมิดทางเพศ เรียงตามลำดับประเด็นที่มีจำนวนมากที่สุดไปน้อยที่สุด

**สถานการณ์กลุ่มครอบครัว** ประเด็นที่มีความรุนแรงมากที่สุด คือประเด็นครอบครัวยากจน รองลงมาครอบครัวหย่าร้าง ครอบครัวแหงกลาง และครอบครัวที่มีคนในครอบครัวกระทำความรุนแรงต่อกัน เรียงตามลำดับประเด็นที่มีจำนวนมากที่สุดไปน้อยที่สุด

**สถานการณ์กลุ่มผู้สูงอายุ** ประเด็นที่มีความรุนแรงมากที่สุด คือประเด็นผู้สูงอายุที่ได้รับเบี้ยผู้สูงอายุ ผู้สูงอายุที่ยังไม่ได้รับเบี้ยยังชีพ ผู้สูงอายุช่วยเหลือตัวเองไม่ได้/ไม่มีคนดูแล/ผู้ป่วยเรื้อรัง/ติดบ้านติดเตียง ผู้สูงอายุที่ถูกกระทำความรุนแรงทางร่างกายและจิตใจ และผู้สูงอายุที่รับภาระดูแลบุคคลในครอบครัวเช่นคนพิการ ผู้ป่วยเรื้อรัง บุตรหลาน และจิตเวช เรียงลำดับตามประเด็นที่มีจำนวนมากที่สุดไปหาน้อยที่สุด

**สถานการณ์กลุ่มคนพิการ** ประเด็นที่มีความรุนแรงมากที่สุด คือประเด็นคนพิการที่ได้รับเบี้ยยังชีพ คนพิการที่ยังไม่ได้รับเบี้ยยังชีพ คนพิการที่มีความต้องการกายอุปกรณ์ และคนพิการที่อยู่คนเดียวตามลำพัง/ไม่มีผู้ดูแล/ถูกทอดทิ้ง เรียงลำดับตามประเด็นที่มีจำนวนมากที่สุดไปหาน้อยที่สุด

**สถานการณ์กลุ่มผู้ด้อยโอกาส** ประเด็นที่มีความรุนแรงมากที่สุด คือประเด็นผู้ติดยาเสพติด คนไร้ที่พึ่ง ผู้ทำการขอทาน ผู้ติดเชื้อ HIV และผู้แสดงความสามารถ เรียงลำดับตามประเด็นที่มีจำนวนมากที่สุดไปหาน้อยที่สุด

##### สถานการณ์เชิงประเด็น

**สถานการณ์การค้ามนุษย์** ผลจากการคัดแยกผู้เสียหายจากการค้ามนุษย์ ปี 2556 – 2563 ในปี 2562 มีผู้เสียหายจำนวนมากที่สุด เป็นเพศชายมากกว่าเพศหญิง และเป็นสัญชาติเมียนมามากที่สุด ซึ่งในปี 2561 และปี 2563 ไม่มีผู้เสียหายจากการค้ามนุษย์

**สถานการณ์ความรุนแรงในครอบครัว** ปี 2563 จังหวัดชุมพรมีครอบครัวที่มีคนในครอบครัวกระทำความรุนแรงต่อกัน จำนวน 12 ครอบครัวปัญหาความรุนแรงส่วนใหญ่เพศหญิงเป็นฝ่ายถูกกระทำโดยสามี และได้รับแจ้งจากทางโทรศัพท์ จำนวน 15 ครั้ง ซึ่งมีเจ้าหน้าที่แนะนำให้คำปรึกษา และดำเนินการแก้ไขปัญหาเบื้องต้น

**สถานการณ์ให้บริการของศูนย์ช่วยเหลือสังคมสายด่วน 1300** สถิติการให้บริการของศูนย์ช่วยเหลือสังคมสายด่วน 1300 จังหวัดชุมพร ช่องทางการให้บริการ คือสายด่วน 1300 พื้นที่อำเภอเมืองมากที่สุด กลุ่มเป้าหมายเป็นผู้ใหญ่ สอบถามบริการสิทธิและบริการเรื่องเบี้ยยังชีพความพิการมากที่สุด ผลการให้

ความช่วยเหลือ เจ้าหน้าที่ให้คำปรึกษา ประเด็นที่น่าสนใจเป็นประเด็นปัญหาครอบครัวยากจน รองลงมาเรื่อง สิทธิ สวัสดิการ และกฎหมาย

### ข้อเสนอแนะเชิงนโยบาย

1) การกำหนดรูปแบบ ประเด็นการรายงานสถานการณ์ทางสังคม สำนักงานส่งเสริมและสนับสนุนวิชาการ 10 (สสว.10) ควรกำหนดประเด็นแต่ละหัวข้อ ตั้งแต่ต้นปีงบประมาณ และแจ้งหน่วยงานที่รับผิดชอบ ทราบ เพื่อหน่วยงานจะได้ประสานและรวบรวมข้อมูลจากหน่วยงานที่เกี่ยวข้องและนำมาวิเคราะห์ข้อมูลได้ละเอียดยิ่งขึ้น

2) ควรกำหนดข้อมูลพื้นฐานและมาตรฐานการจัดเก็บข้อมูล เพื่อเป็นทิศทางเดียวกัน ข้อมูลที่ได้จากการ วิเคราะห์ควรนำไปใช้เป็นฐานในการจัดสรรงบประมาณ

3) ปัญหาในกลุ่มเด็กและเยาวชน โดยส่วนใหญ่เกิดจากสภาพปัญหาครอบครัว/สมาชิกในครอบครัว ควร ให้ความสำคัญกับการส่งเสริม/พัฒนาสมาชิกผู้เลี้ยงดูดูแลเด็ก

4) จำนวนผู้สูงอายุติดเตียง ภาวะพึ่งพิง และถูกทอดทิ้งมากขึ้น นอกจากการพัฒนาศักยภาพการดูแล ผู้สูงอายุที่บ้านแล้ว ควรมีกลไกคุ้มครองผู้สูงอายุที่อยู่ในการดูแลของระบบเอกชน หรือการกำกับควบคุม สถานศึกษาผู้ดูแลผู้สูงอายุ

5) ควรมีนโยบายขยายงานผู้ช่วยคนพิการ/อาสาสมัครบริบาล ด้วยระบบชุมชน เพื่อฟื้นฟูสมรรถภาพ ลด การติดเตียงและถูกทอดทิ้ง

6) งานฟื้นฟูและพัฒนา คนเร่ร่อน case by case หรือระบบกลุ่ม เพื่อการดูแลสุขภาพและอาศัยอย่างถูก สุขลักษณะ รวมทั้งการส่งเสริมอาชีพตามความถนัด

### ข้อเสนอแนะเชิงปฏิบัติระดับจังหวัด

1) การวิเคราะห์ปัญหา และสภาพที่มาของปัญหา เพื่อแสวงหาภาคีส่วนเกี่ยวข้องในการบูรณาการแก้ไข ปัญหา ทั้งหน่วยงานในพื้นที่ทั้งภาครัฐ ภาคเอกชน และภาคประชาสังคม ในจังหวัดชุมพร เรื่องการขอรับการ สนับสนุนงบประมาณ/สิ่งของ ในการจัดทำโครงการ/กิจกรรมต่างๆ เพื่อแก้ไขปัญหา ส่งเสริม สนับสนุน ทั้งจาก ภาครัฐ ภาคเอกชน และภาคประชาสังคม

2) ผู้บริหารใช้ข้อมูลจากการวิเคราะห์ เป็นตัวชี้วัดกำหนดแผนปฏิบัติงานประจำปี และเป็นข้อมูลในการ ขอรับสนับสนุนงบประมาณจังหวัด

3) ส่วนกลาง/สำนักงานส่งเสริมและสนับสนุนวิชาการ จัดทำระบบในการจัดเก็บข้อมูล เป็นมาตรฐาน เดียวกันทุกจังหวัด เพื่อประโยชน์ในการเรียกใช้ข้อมูลและวิเคราะห์เบื้องต้นจากระบบได้

\*\*\*\*\*

